

Intervenció arqueològica a la
Parada núm. 233-234-335-270-271-272

(Mercat de S. Josep - La Boqueria)

MEMÒRIA

Codi Servei d'Arqueologia de Barcelona: **114/18**

Num. Exped. Departament de Cultura: **R/N 510 K121-NB-2018- 22959/23123/23124**

Del 26 de novembre al 22 de desembre de 2018
Del 24 de desembre de 2018 al 11 de gener de 2019



Direcció tècnica

José Miguel Gallego Cañamero



HADES, Trabajos de Arqueología és una secció de
Eina, gestión integral del patrimonio SL
C/ Jansana, 19, baixos 1^a
08902 – L'Hospitalet de Llobregat (BCN)
www.einagip.com

INDEX

1. FITXA TÈCNICA	02
2. TITULACIÓ I EXPERIÈNCIA	04
3. SITUACIÓ	05
4. MOTIVACIÓ I OBJECTIUS	06
5. CONTEXT HISTÒRIC I ARQUEOLÒGIC	07
6. FONAMENTS DE DRET	10
7. METODOLOGIA	11
8. TREBALLS REALITZATS I RESULTATS DE LA INTERVENCIÓ	13
9. CONCLUSIONS	25
10. BIBLIOGRAFIA	31

ANNEX I. FOTOGRAFIES

ANNEXII. PLANIMETRIES

ANNEX III. INVENTARI d'UES

ANNEX IV. FITXES d'UE

ANNEX V. FITXES DE FET

ANNEX VI. FITXES DE RESTAURACIÓ

1. FITXA TÈCNICA

Tipus d'intervenció	Preventiva
Activitat autoritzada	Control i excavació arqueològica
Dates autoritzades	Del 26 de novembre de 2018 al 11 de gener de 2019
Codi Servei d'Arqueologia de Barcelona	114/18
Num. Exped. Departament Cultura	R/N 510 K121-NB-2018- 22959/ 23123/ 23124

Promoció	<i>Margarita Ramos Navarro</i>
Empresa constructora	<i>Galivil, SL</i>
Execució de la intervenció arqueològica	<i>Hades, Trabajos de Arqueología (marca comercial subsidiària de l'empresa Eina, gestión integral del patrimonio, SL)</i>
Direcció tècnica	José Miguel Gallego Cañamero
Auxiliars d'arqueologia	Walter A. Alegría, Oscar Augè, Aida Alarcos

Lloc de la intervenció	Parada 233-234-335-270-271-272, Mercat de Sant Josep – La Boqueria
Població i comarca	Barcelona, el Barcelonès
Coordenades UTM (RS89 31N)	UTM ETRS89: X 430727.5/ Y 4581490.3;
Alçada	9,83 msnm

Paraules clau	Mercat Boqueria · Soterrani · Convent Sant Josep · Època medieval · Època Moderna · Època Contemporània
----------------------	---

Resum

La present memòria recull els treballs arqueològics duts a terme entre els dies 19 de novembre i 19 de desembre de 2018 a la parada 233-234-335-270-271-272 del Mercat de Sant Josep - La Boqueria, al districte de Ciutat Vella (Barcelona). El projecte de remodelació de la parada va comportar l'excavació i la construcció d'un soterrani, motiu pel qual s'ha dut a terme aquesta intervenció. Com a resultat s'ha documentat la presència d'estructures arquitectòniques i hidràuliques de grans dimensions relacionades, amb tota probabilitat, amb el convent de Sant Josep, i un conjunt estratigràfic relatiu a època medieval, moderna i contemporània.

2. TITULACIÓ I EXPERIÈNCIA

Direcció tècnica

José Miguel Gallego Cañamero és arqueòleg, Llicenciat en Història per la Universitat Autònoma de Barcelona (UAB) i especialista en Protohistòria de la Península Ibèrica. Des de l'any 1997 ha participat i dirigit en nombroses campanyes d'excavació arqueològica tant d'època antiga (Turó de Ca n'Oliver, Can Xercavins, Estinçlells, Coll del Moro, Castellet de Banyoles, Olius o Torre Llauder entre d'altres) com medieval (La Roureda de la Margineda o l'església de Sant Esteve de Castellar Vell, entre d'altres), i moderna (Masia de Can Miró), principalment a Catalunya, però també al principat d'Andorra. A la ciutat de Barcelona, la seva experiència es va iniciar amb el control i intervenció al número 7 del Carrer Canvis Nous, realitzat per encàrrec de l'empresa ACTIUM. Al Mercat de Sant Josep/ La Boqueria ha dirigit la intervenció a la Parada 579 (610), la intervenció a la Parada 680 i la intervenció que recull la present memòria. També ha estat responsable de nombroses intervencions de restauració, consolidació i construcció *ex-novo* d'estructures i espais arquitectònics totals o parcials, tant en pedra com en fang; formen part de la seva experiència: els jaciments ibèrics de Ca n'Oliver i Can Xercavins (Cerdanyola del Vallès, Barcelona), Puig Castellar (Sta. Coloma de Gramenet, Barcelona), La Penya del Moro (St. Just Desvern, Barcelona), Mas Boscà (Badalona, Barcelona), El Molí d'Espígol (Tornabous, Lleida), Els Estinçlells (Verdú, Lleida), El turó del Calvari (Vilalba dels Arcs, Tarragona) o El Castellet de Banyoles (Tivissa, Tarragona) només per esmentar alguns exemples. També als jaciments medievals del Castell de Montclús (St. Joan de Vilatorrada, Barcelona), Castell de Montsoriu (Arbúcies, Girona), Adoberia de Granollers (Granollers, Barcelona), Adoberia de Tàrrega (Tàrrega, Lleida), Can Miró (Cerdanyola del Vallès, Barcelona) o La Roureda de la Margineda (Sta. Coloma, Andorra).



3. SITUACIÓ

L'àmbit d'actuació de la intervenció arqueològica descrita preliminarment en aquest informe d'afectació es localitza a la parada amb el número 233- 234-335-270-271-272 dins el Mercat de Sant Josep - la Boqueria, a la Plaça de Sant Josep, al districte de Ciutat Vella, a la ciutat de Barcelona.

Les seves coordenades UTM son ETRS89: X 430727.5/ Y 4581490.3 i el nivell de circulació del paviment existent al moment de l'inici de la intervenció es trobava a 9,83 msnm. amb una lleugera pendent en direcció Est- Oest.



4. MOTIVACIÓ I OBJECTIUS

Aquests treballs arqueològics responien als treballs de reforma i ampliació dins l'esmentada parada que implicaven l'excavació i la construcció d'un soterrani al subsòl. La remoció de terres podia afectar nivells i estructures arqueològiques, donada la potencialitat de l'indret, entre les quals podien trobar-se restes de l'antic Convent dels Carmelitans Descalços (s. XVI- XIX). Les seves restes han estat documentades a successives intervencions a d'altres parades properes. No es descartava tampoc l'aparició d'estratigrafia i estructures més antigues, d'època moderna o medieval.

5. CONTEXT HISTÒRIC I ARQUEOLÒGIC¹

L'indret afectat per la intervenció recollida en aquesta memòria té un alt interès històric i arqueològic:

1. Forma part del *suburbium* de la ciutat romana.
2. Es troba dins una de les zones d'expansió de la ciutat en època medieval.
3. Ocupa l'espai on es va fundar el convent de Sant Josep (1586) per part de la comunitat dels carmelites descalços, anomenats popularment "josepets". La construcció es va perllongar fins l'any 1593. Va ser incendiat el 1835 i finalment destruït el 1836.
4. Entre els anys 1836 i 1840, a l'espai que ocupava el convent de Sant Josep s'habilita la Plaça de Sant Josep on, posteriorment, es va ubicar el mercat homònim, conegut com a Mercat de la Boqueria.
5. Inicialment, el mercat havia de ser un espai a l'aire lliure però, davant l'oposició dels venedors, el 1864 s'aprovà el projecte d'un edifici amb estructura metàl·lica que, amb algunes modificacions, es bastí a principis del segle XX.

Però a banda d'això, diverses intervencions arqueològiques han posat de manifest la presència de restes històriques.

Intervenció arqueològica parades 461- 463²: La intervenció arqueològica va consistir en el seguiment d'un rebaix per a la construcció d'un soterrani amb unes mesures de 2,65 x 1,75 m, i una profunditat d'1,80 m, situat a l'extrem nord de la parada. Malgrat les reduïdes dimensions es va poder documentar un mur, que a mode d'hipòtesi es pot relacionar amb un dels àmbits del claustre del convent de Sant Josep o potser un dels elements fonamentals d'aquest espai central de l'arquitectura conventual a causa de l'excessiva amplada de la mateixa, més de 0,95 m. Aquest fonament per tant correspondria a la fase constructiva iniciada a principis del segle XVII que consistí en l'ampliació del convent al costat meridional de l'església aprofitant els horts corresponents a les àrees internes de les illes formades una vegada aquesta zona de la ciutat entra a formar part de la zona intramurs a partir del segle XIV.

¹ Aquest apartat està, en bona part, pres del Projecte de Intervenció Arqueològica (PIA) redactat pels tècnics del Servi d'Arqueologia de Barcelona.

² Carta arqueològica de Barcelona (<http://cartaarqueologica.bcn.cat/3048>)

Intervenció arqueològica parades 712-714³: A banda de diverses construccions d'època contemporània relacionades amb el Mercat de la Boqueria, aparegué, amortitzat per un nivell dels segles XVI-XVII, una estructura relacionada amb la captació d'aigua i probablement vinculada al convent de Sant Josep.

Intervenció arqueològica parades 512-517: L'estructura més antiga documentada sembla que és un pou de planta circular d'1 m de diàmetre, situat en una cantonada de l'àrea intervinguda, a una cota d'uns 8,12 msnm. L'ús de morter sorrenc vermellós en la seva construcció, prenent paral·lels de tipologia en estructures documentades en d'altres intervencions, així com el fet d'afectar un estrat que podria ser datat com a molt tard vers el segle XV. Es podria tractar, doncs, d'un pou existent a la zona abans de la construcció del convent de Sant Josep, la qual s'inicia cap al 1586; és possible que fos durant aquest any quan es va construir la cobertura de la boca del pou amb els blocs de pedra, cosa que devia comportar la seva amortització definitiva.

Al costat oest de la intervenció, sota la plataforma del muntacàrregues, a una cota de 8,10 msnm, es va documentar un tram de fonamentació d'un mur que podria ser l'única resta vinculada amb l'antic convent de Sant Josep. La tipologia constructiva, de pedres irregulars lligades amb un morter de color beix, pot correspondre perfectament a una obra realitzada a partir de la darrereria del segle XVI, fet que també concorda amb la tipologia d'altres restes documentades en anteriors intervencions al mercat i que han estat relacionades amb estructures del convent.

Intervenció arqueològica parades 579-610: a principis d'aquest any, nosaltres mateixos vam dirigir una intervenció d'urgència en aquesta parada que només va permetre documentar una seqüència estratigràfica relativa a un abocador de ceràmica, d'on es va recollir un gran volum de materials datables entre època medieval i moderna, i evidències de paleocanals contenint alguns fragments de ceràmica romana de vernís vermell i datables del s. II- III dC.

Intervenció arqueològica parada 680: la intervenció dins aquesta parada va permetre identificar un seguit d'estructures arquitectòniques, la més rellevant de les quals era un possible pilar que es va associar a l'antiga església del Convent dels

³ Carta arqueològica de Barcelona (<http://cartaarqueologica.bcn.cat/3462>)



Carmelitans Descalços (s. XVII- XVIII). Un altre mur es va documentar just al perfil del límit de la intervenció, raó per la qual només es va poder constatar la seva cronologia, probablement immediatament anterior a l'església, del s. XVI- XVII. A cotes inferiors, es va poder constatar la presència de material romà imperial i baix medieval andalusí, probablement rodat d'algun altre indret.

6. FONAMENTS DE DRET

La intervenció és de caràcter preventiu, atenent la Llei 9/1993 30 de setembre del Patrimoni Cultural Català (DOGC 1807 de l'11 d'octubre de 1993) i el Decret 78/2002 de 5 de març del Reglament de protecció del patrimoni arqueològic i paleontològic (DOGC 3594 de 13 de març de 2002).

El Servei d'Arqueologia de l'Ajuntament de Barcelona va tramitar la sol·licitud de permisos i va dur a terme un seguiment de l'evolució dels treballs arqueològics. El codi municipal que va assignar a la intervenció va ser el 114/18.

La Direcció General del Patrimoni Cultural de la Generalitat de Catalunya va emetre tres resolucions amb el codi R/N 510 K121-NB-2018- 22959, R/N 510 K121-NB-2018-23123 i R/N 510 K121-NB-2018-23124 mitjançant les quals s'autoritzava la intervenció arqueològica i el desmuntatge d'estructures arquitectòniques per a poder continuar amb la remodelació de la parada.



7. METODOLOGIA

Pel que fa al treball de camp, l'excavació i documentació de l'espai afectat per les obres de reforma s'ha realitzat seguint el mètode Harris- Carandini, que fa servir el concepte d'Unitat Estratigràfica (UE), com a unitat bàsica de la seqüència geo-arqueològica, tot establint com a principi teòric que les unitats estratigràfiques que es troben a una cota superior han de ser considerades més modernes i les ubicades a cotes inferiors, més antigues. Cada unitat estratigràfica correspon a un element, que pot ser negatiu o positiu, estructural o deposicional i la seva documentació es realitza en forma de fitxa descriptiva individualitzada.

Adicionalment, s'ha fet servir la documentació topogràfica de les restes i el seu aixecat en 3D mitjançant la fotogrametria, per tal d'agilitzar la documentació gràfica i evitar els sistemes de dibuix tradicionals, molt més lents i imprecisos. A més, es va dur a terme un registre fotogràfic individualitzat de cada estructura i unitat estratigràfica (positiva o negativa) documentada. Cada unitat estratigràfica (UE), compta amb la seva pròpia fitxa, així com ara cada fet arqueològic o estructura.

Pel que fa al treball de laboratori, s'ha rentat, inventariat i siglat cada element ceràmic o orgànic (fauna) recuperat, per tal de disposar de la ubicació precisa de cada element de la cultura material. Així, les sigles, atribueixen els fragments al codi específic de la intervenció (114/18), a la seva unitat estratigràfica i, finalment, a un corpus de material dibuixat i digitalitzat, si ha estat el cas. Per exemple, el material de la UE 142 dibuixat amb el número 1 portaria la sigla "114/18-142 (1)". Per a les estructures o fets arqueològics, s'ha fet servir una nomenclatura específica per a cada tipus i un número. Així, per als murs s'ha fet servir "MR", per a les canalitzacions "CN", per als forats de pal "FP", per als paviments "PV" i per a les fosses "FS".

Donada la relativa datació moderna dels elements documentats (la cota d'afectació de l'obra no va permetre assolir estratigrafia antiga) gràcies als elements ceràmics, i donada la naturalesa de les estructures (murs i dipòsits), no es va considerar necessari prendre mostres de sediments per tal de complementar la informació directament exhumada del jaciment. Tampoc no va ser documentada cap estructura amb material orgànic d'interès cronològic susceptible de ser analitzat a laboratori. L'existència de documentació escrita a l'Arxiu de la Corona d'Aragó (ACA) ha permès una datació extraordinàriament precisa de l'estructura més important documentada.

8. TREBALLS REALITZATS I RESULTATS DE LA INTERVENCIÓ

Amb l'objectiu de construir una cambra frigorífica subterrània a l'interior de l'espai que ocupen les parades 233-234-335-270-271-272 al Mercat de la Boqueria es va dur a terme l'excavació d'un àrea d'uns 15 m² de superfície aproximadament, partint d'una cota de 9,83 msnm fins a assolir una cota d'aproximadament 7,20 msnm. És a dir, un volum (en compacte) d'uns 40m³ de terra i una potència d'uns 2,60m. Des del principi es va procedir de forma manual, sense la intervenció de maquinària, excepte per al desmuntatge del paviment de formigó en ús i de les estructures històriques, prèvia presentació de la sol·licitud de desmuntatge amb el corresponent informe valoratiu del Servei d'Arqueologia de l'Ajuntament de Barcelona i l'autorització de la Direcció general del Patrimoni Cultural de la Generalitat

La intervenció es va estructurar en tres sectors que van haver de ser excavats en dues fases. El Sector 1 comprenia l'espai entre el límit occidental de la intervenció i el mur MR01, l'estructura més potent de les exhumades. A l'interior d'aquest sector es van localitzar el mur MR02, els forats de pal FP01, FP02, FP04, FP05 i els paviments PV03 i PV04, a més d'una part de les canalitzacions d'època contemporània CN01 i CN02. El Sector 2 comprenia des del propi mur MR01 (inclòs) fins a l'envà contemporani preexistent (UE167). Al seu interior es van localitzar el mur MR01, la cisterna CS01, les dues canalitzacions d'època contemporània (CN01 i CN02) i un seguit d'estructures també d'època contemporània poc rellevants (C01, FP03, i part de la FS01). Finalment, el Sector 3 comprenia l'espai entre l'esmentat envà i el límit oriental de la intervenció a l'interior del qual es van documentar els murs MR04, MR06 i MR07 a més d'una part de la FS01. Val a dir que el volum excavat al Sector 3 ha estat molt reduït, donada l'existència del soterrani que havia eliminat dos metres d'estratigrafia des del nivell de circulació actual.

Immediatament per sota del paviment de formigó en ús a tota l'àrea de la parada (UE100), eliminat per operaris de l'empresa constructora amb l'ajuda de mitjans mecànics, es va documentar una capa de terra de coloració marró clara (UE101), probable capa d'anivellament i preparació per al formigó. Aquesta unitat s'estenia al llarg de tota l'àrea excavada de forma homogènia i deixava entreveure els coronaments tant dels mur MR01 com de les canalitzacions CN01 i CN02. En aquest moment, i un cop eliminades les unitats esmentades, van quedar clarament exposades les dues estructures hidràuliques relacionades amb la conducció i evacuació de l'aigua



de pluja que seccionaven perpendicularment el mur MR01, de 1,10- 1,20 cm d'amplada. Les dues estructures de conducció hidràulica tenien orientació Nordest-Sudoest, per tant, el punt més alt de la pendent es trobava al Nord- Est. El mur es trobava disposat en sentit Sudest- Nordoest i, com veurem més endavant, es tractava del parament visible, substancialment més estret que la seva fonamentació.

La conducció més moderna (CN02) havia estat construïda amb una tècnica senzilla, en paral·lel (en direcció Nordest- Sudoest) i fent servir (o recolzant-se) la cara nord del bloc estructural de la conducció més antiga (CN01). Es tractava d'una canalització sense tapadora (al menys conservada) realitzada amb maons massissos (29 x 14,5 x 2,5 cm) (UE104) i morter de calç (UE103) tot generant un conducte de secció quadrada d'uns 15 cm de llum. El conducte havia quedat farcit per un estrat negre molt orgànic d'escassa entitat (UE116), resultat de la acumulació del sediment un cop inutilitzat el conducte. Cal assenyalar que aquesta conducció s'eixamplava notablement un cop superat el mur MR01, punt a partir del qual feia un colze de 30° en direcció Nord. En aquest punt és interessant destacar el canvi de parament i de tècnica constructiva, doncs el parament amb morter de calç i maçoneria amb conducte estret esdevenia en aquesta banda més voluminós, amb un parament de maçoneria més potent (UE111) cobert per grans blocs de pedra sedimentària (UE132), tot lligat amb morter de calç (UE110), i definint un espai intern de més de 50 cm de llum. La part inferior del conducte intern quedava parcialment cobert pel mateix estrat orgànic de color fosc (UE116). Aquesta canalització havia estat excavada (UE205) als estrats UE131 i UE108, un a cada banda i molt semblants entre si, raó per la qual no podem descartar que puguin tractar-se del mateix estrat. Per sota d'aquesta canalització, i de les unitats on s'hi va excavar, es va accedir a la UE152, documentada també a la resta del sondeig en aquesta banda del mur MR01 (banda Oest). En aquest unitat s'havia excavat el FP02 (retall UE163 i farciment UE164) el qual s'adossava al mur MR01. L'orifici, de planta semicircular, tenia una mida de 16 cm de diàmetre màxim i fins a 36cm de fondària, farcit per un estrat marró fosc de terra argilosa disgregada que contenia un fragment de nansa de tassa de ceràmica d'Alcora (ss. XVIII- XIX). El seu retall, a més de la UE152, va afectar també la UE160, un potent estrat molt semblant a la UE152 en textura i composició argilosa, tot i que presentava una tonalitat lleugerament més fosca, raó per la qual va ser considerada com a unitat nova. La seqüència estratigràfica en aquesta banda continuava amb les capes UE174, UE182, UE 191, UE 188 i, finalment, la UE190 a cota d'afectació d'obra que es va quedar



intacta. La gran majoria d'aquests estrats Aquests nivells (UE174, UE188, UE191, UE189, UE190) corresponen, amb tota probabilitat, a dipòsits d'origen al·luvial aportats entre època romana i l'Edat mitjana per les rieres de Collserola i/o de la Creu d'en Malla (VILA 1983), en sentit Sud, donada la seva composició, en alguns casos molt sorrenca amb presència de graves fluvials i miques originàries del substrat geològic de Collserola. La presència d'aquests sediments és habitual al registre arqueològic del Raval i Ciutat Vella i ha estat perfectament documentada a d'altres intervencions d'aquest mateix indret⁴ i de Barcelona⁵. La presència de material romà (s. I- II dC) rodat i la seva disposició, totalment en horitzontal, son arguments que venen a recolzar aquesta hipòtesi.

La canalització més antiga (CN01), en canvi, era una estructura molt més elaborada i amb molta més entitat, construïda a partir d'una canonada de secció circular definida per conductes cilíndrics ceràmics matxembrats amb 13 cm de diàmetre intern i 25 cm de longitud que havien estat completament envoltats per maons massissos (UE104) amb idèntiques mesures que els utilitzats a la CN02, i morter de calç de color blanc (UE103), configurant una potent i sòlida estructura homogènia. De fet, és difícil discernir si les dues canalitzacions no van ser construïdes al mateix moment, tot i que la CN01 va ser elaborada en primer lloc. Aproximadament al centre de la superfície a excavar, es va localitzar un colze ceràmic, que devia recollir l'aigua del baixant i que va ser seccionat en el moment de construir el paviment de formigó. Aquesta canalització tallava les unitats UE101, UE107, UE137 i UE144 (PV03), UE199 i UE145 (PV04), UE149, UE152 i UE131. i cal datar-les amb posterioritat a 1836, any de destrucció del convent (CASASAYAS 1986) doncs precisament totes dues s'havien bastit aprofitant el mur MR01 parcialment desmuntat ja i que, com veurem més endavant, cal relacionar amb les restes del conjunt religiós.

Efectivament, parcialment seccionat en perpendicular per les dues canalitzacions que acabem de descriure es va documentar un potent mur de fins 1,20 m d'amplada (MR01) construït amb morter de calç de tonalitat beige (UE105) i blocs de pedra sedimentària de mitjanes i grans dimensions (UE106) que assolia, a cota de fonamentació, quasi 1,6 m d'amplada. Aquest mur, doblement facetat, seguia un sentit

⁴ Veure memòries de les intervencions a les paretes 579/ 610 i 680 dintre d'aquest mateix espai, dutes a terme per nosaltres mateixos.

⁵ La intervenció duta a terme al Carrer Aurora 14b (045/19), encara en procés, ha permès documentar successives avingudes d'aigua des de l'Edat del Bronze, en sentit NO- SE.

Sudoest- Nordest i es perllongava per sota del paviment exterior dels passadissos del mercat, raó per la qual només es va poder documentar un segment d'uns 3,5 m de longitud. L'altre extrem s'entregava a un altre mur (MR03) que es va documentar alineat just al límit de l'excavació a l'extrem Sud i per sota ja del paviment del passadís exterior transitable del mercat. Una part d'aquest mur havia estat desmuntada per a encabir-hi el MR01 i només es va poder documentar una de les seves cares, quedant l'altra amagada sota el paviment del passadís. D'altra banda, la rasa de fonamentació del mur MR01 a la cara occidental (UE153) va retallar el mur MR02, una estructura construïda amb pedra de mitjanes dimensions, relativament escairades i lligades amb terra, d'uns 60 cm de potència conservada i uns 40 cm d'amplada. A l'altra banda, el retall del mur MR01 (UE122) també va afectar les UEs 121, 126, 159, 168, 171, 173, 174, 182, 188, 189 i 191 doncs assolia dos metres de potència (des dels 9,22 msnm fins els 7,18 msnm). La fonamentació es va realitzar amb blocs de pedra i morter de calç sense alineació aparent, és a dir, amb la tècnica de "encofrat perdut", però l'existència d'una rasa molt estreta suggereix que el material constructiu es va distribuir a tocar de les parets de la rasa. A la banda Est del mur MR01, sembla que hi va haver considerables filtracions d'aigua. Aquesta afirmació es dedueix, d'una banda, de la presència d'una profunda esquerda (que inicialment va ser interpretada com a rasa de fonamentació) que havia quedat farcida per un sediment d'argila molt pura i fina (UE123) abastant tota la potència del mur. En realitat, es tractava de la rasa de fonamentació ampliada per la pròpia filtració, que va haver de ser reparada mentre va estar en ús. Dins aquest mateix sector, la construcció de la CN01, va retallar (UE109) els estrats d'abocament UE114, UE118, UE121 i UE124 a més de la UE126 (PV02) que, més tard, van quedar afectats per la filtració que els va erosionar, portant material llimós i generant un dipòsit natural de llims (UE133), i un espai buit a sota de la CN01, que es pot veure a la secció. La UE126, per sota de la UE121, va ser interpretat com a un possible paviment contemporani al mur MR03, al qual es van practicar dos retalls: el retall UE158, la rasa de fonamentació del mur MR03, farcit per la UE157, i el retall UE125, farcit per la UE124. El retall UE158 afectava també la UE159, un estrat argilós i compacte força potent amb un alt contingut en carbons, que interpretem com a abocament intencionat previ a la construcció del mur MR03 i de la CS01 (que també el retalla). Dins la mateixa UE124 es va documentar un orifici (C01) que va ser interpretat com a cau de petit rosegador (retall UE127 i farciment UE128) donada la naturalesa orgànica, heterogènia i disgregada de la unitat que el farcia. De fet, tota l'estratigrafia dins aquest sector, fins i tot els nivells per sota de la UE159

(UE168, UE171 i UE173) els interpretem com a aportacions antròpiques o remocions dels terreny per guanyar alçada i poder excavar. En aquest sector es va documentar part d'una estructura hidràulica que vam interpretar com a cisterna (CS01)⁶, definida pel seu retall (UE156), restes d'un rudimentari farciment en pedra concentrat exclusivament a tocar del mur MR01 (UE169 i UE170) i un enlluït de calç (UE155) que cobreix tota l'estratigrafia vertical a la banda Sud de la cisterna (UE170, UE169, UE168, UE171 i UE174). L'excavació de la cisterna va arribar, a la seva base, fins a la UE174 que, en aquest punt, també va quedar coberta per la UE155. Val a dir que la cisterna s'estenia en direcció a l'exterior del límit de la intervenció per sota de l'estratigrafia del passadís en ús a l'exterior de la parada i que, per tant, no va poder ser excavada completament. També cal assenyalar que va ser seccionada per a la construcció de la cambra frigorífica als anys vuitanta del segle XX.

Continuant amb l'excavació en aquesta zona, un cop extret l'estrat UE159, es va accedir a les capes UE168 i UE169, aquesta darrera cobrint parcialment la primera. La UE168 era un estrat argilós i compacte amb força material ceràmic. La UE169 era un estrat format íntegrament per sauló. El segon estrat es van interpretar com a aportació per tal de recolzar les pedres que es van fer servir com a reparació de la paret de la cisterna (UE170), com és habitual quan es basteix un mur de contenció o marge. Cobrint directament la UE169 hi havia la UE170, una alineació de no més de sis pedres de diversa mida tot definint la cara de la cisterna. Sembla que aquest parament va ser afegit a posteriori, però un cop construïda la cisterna, com suggereixen les restes de morter e calç adossades a la cara del mur MR01, amb el qual funcionaria sincrònicament. Per sota de la UE168 que acabem d'esmentar, es va documentar la UE171, un altre estrat amb força contingut en carbonets i restes de material constructiu que cal interpretar igualment com a abocat. Aquest estrat cobria d'una banda la UE173, de composició i textura similar, contenint també restes de material constructiu, i de l'altra, la UE177, un estrat integrat per restes in situ de morter de calç que va ser interpretat com a paviment (PV05), i la UE174, un estrat argilós, de color marró clar i força compacte, per sota del paviment PV05. La UE173, de fet, cobria a la seva vegada (o farcia) un retall (UE178) que afectava les UEs 177 i 174. La construcció de la cisterna (negatiu UE156), contràriament, sí que va seccionar aquests

⁶ El volum de la part documentada és de més de 2m³, és a dir, més de 2000 litres, tot i que creiem que, com a mínim, podria haver tingut el doble.

dos estrats. Per tant, tindriem un estrat de formació geològica el qual queda retallat per la cisterna (CS01) i pel retall UE178.

Com ja ha estat esmentat, la fonamentació del mur MR01 presentava un desnivell, amb una part feta en “encofrat perdut” i l'altra amb “obra vista”. Aquest detall que ens informa de la presència d'un talús al terra al moment de la construcció, que va ser aprofitat per a ubicar la cisterna. Totes les evidències apunten a que el mur es va començar a construir, com ja s'ha esmentat, des de la banda Sud, entregat al mur MR05 i al mur MR03 i cap el Nord. La rasa de fonamentació del mur MR01 va afectar el desnivell, deixant a la fonamentació una marca clarament distingible. De fet, la presència de les unitats UE169 i UE170 recolzen aquesta hipòtesi doncs es tracta de nivells clarament col·locats per a poder consolidar l'esquerda que van produir les filtracions, de la mateixa forma com quan es construeix un marge de contenció agrícola amb la tècnica de la pedra seca que alterna filada de pedres amb aportacions de terra per darrera (Gironès 2007; Subirats 2007). Un cop aconseguida una superfície vertical, es va procedir a l'aplicació d'un enlluït de morter de calç hidrofugant (UE155) tant al terra com a les parets, per evitar la fuga de l'aigua que havia de contenir. Els materials recuperats dels nivells més antics dins l'estratigrafia d'amortització de la cisterna corresponen al segle XVII, com ara el fons d'una escudella de pisa blava de Barcelona lacònicament decorada amb l'heràldica de l'ordre dels Carmelitans Descalços.

Adicionalment, es va poder observar i documentar la presència d'altres murs a l'interior de l'espai excavat. En primer lloc, dins el Sector 1 tenim el MR02, una estructura realitzada en fàbrica de pedra i algun fragment de material constructiu que havia estat retallat perpendicularment pel mur MR01, al seu extrem Sud-oest, quedava adossat al mur MR03 en paral·lel. El mur MR02 es va construir excavant una rasa de fonamentació (UE150) que va retallar les unitats UE152 i UE160, i es perdia per sota del nivell de circulació fora de l'àrea excavada. Com a argamassa s'havia fet servir un tipus de morter de calç de tonalitat ataronjada, probablement perquè es va fer servir algun tipus d'argila per a fer la barreja donant lloc a un morter comunament denominat “pobre”, doncs es substitueix el sauló o sorra per argila. La capa UE149, que cobria la UE152, pot ser considerada com el paviment que funcionaria amb aquest mur, de igual forma que les unitats UE145 i UE199 i UE113 (preparació i solera, respectivament del PV04). Cobrint aquests estrats, es va documentar la UE144 i la UE137, de nou, possible nivell de preparació i solera del paviment PV03 que, en

aquest cas, podria haver funcionat amb el mur MR01 mentre que cobrien el mur MR02. Aquest paviment va ser retallat per a encabir el FP06, un forat de pal el retall del qual (UE138) va arribar fins a la UE152, afectant, per tant, a les UEs 137, 144, 199, 145, 149 i 152. El seu reblliment era la UE139, un estrat marró fosc, molt disgregat i de naturalesa argilosa. Creiem que aquest forat de pal, posterior al paviment que funcionaria amb el MR01 des d'aquesta cara, podria correspondre a les restes d'una bastida utilitzada per a la construcció de l'edifici. Cobrint el paviment PV03 i el FP06 hi havia la UE107, un estrat amb molt material constructiu, raó per la qual ens inclinem a pensar que es devia tractar d'una capa d'anivellament. Finalment, cobrint la UE107 hi havia la UE101, un estrat molt heterogeni que cobria pràcticament totes les estructures, tret del FP01, un retall (UE192) farcit amb formigó amb ciment de tipus Portland (UE184) que interpretem com a base d'un pilar metàl·lic d'època contemporània, que afectava fins a la CN01.

En aquesta mateixa banda, per sota de la UE152 hi havia la UE160, un estrat potent (fins a 50 cm de potència) molt semblant a la UE152, la cota superior del qual havia estat retallada per la rasa de fonamentació del MR02 (UE150). A continuació, seguia l'estrat UE174, un sediment argilós i plàstic de tonalitat entre vermellosa i ataronjada, molt potent, que per cota i composició podríem assimilar a l'estrat de l'altra banda del mur MR01 (UE174) tot i no haver estat documentat contacte físic entre els dos. En aquesta unitat, just a la cantonada Sud Oest i adossat al mur MR05, al límit de l'excavació, es va documentar un possible forat de pal realitzat amb morter de calç de color taronja (FP05) (amb argila, per tant) la boca del qual (en positiu) va aparèixer barrejat amb pedres i fragments de material constructiu i un clar orifici per a encabir un pal d'un 13 cm de diàmetre. Aquesta estructura estava integrada per les unitats UE204 (negatiu), UE200 (morter de calç), UE201 (pedres) i UE 202 (farciment). Aquest possible forat de pal, ubicat just a la cantonada Sud- Oest del sondeig al mateix punt que el mur MR02, es trobava adossat a la part superior del mur MR05, raó per la qual pensem que podria haver tingut alguna funció relacionada amb ell. En aquest sentit, l'interestrat entre les UE174 i UE160, on va ser excavat i construït el forat de pal FP05, podria haver estat el nivell de circulació que funcionaria amb el mur MR05 i l'esmentat forat de pal. Descartem, que el mur MR05 hagi pogut seccionar aquest element durant la seva construcció doncs la seqüència física es prou clara, a banda de la integritat del forat, que hagués quedat desfet. Donat que els materials de la UE174 permeten establir una cronologia del s. XIV per la presència de ceràmica decorada amb verd i

manganès i algun fragment de vidrada comuna en verd, creiem que aquest mur devia ser una de les primeres construccions del convent, fins i tot una mica anterior, de principis del s. XV com a molt.

Pel que fa al mur MR03, poc podem dir doncs només es va poder observar una de les seves cares. L'altra quedava amagada sota el nivell de circulació fora de la zona excavada, al perfil Sud. Amb tot, por dem dir que es tracta d'un mur que abasta bona part del perfil Sud Est de la excavació i que va ser construït amb parament de pedra (UE147) i morter de calç de color blanc (UE148). El mur MR01 es recolza clarament sobre ell i, de fet, es va haver de practicar un encaix al coronament del MR03 per tal d'encabir-ho. Conservava una alçada d'aproximadament 1,2 m i la seva fonamentació, havia estat construïda alternant per tres vegades una capa de morter de calç i una altra de pedra de forma força rudimentària i sense omplir les juntes entre pedres, raó per la qual es pot afirmar que es va fer servir la tècnica de l'encofrat perdut. Aquesta fonamentació queia directament sobre la vertical del mur MR05 que també s'estenia al llarg de pràcticament tot el perfil Sud Est, raó per la qual creiem que els constructors van aprofitar la seva existència per tal de reforçar el mur MR03. El parament aeri del mur MR03, era notablement més estret que la fonamentació, de la mateixa forma que passava amb el mur MR01, i presentava una superfície lineal però toscament enlluïda amb morter de calç. Malauradament, no es va poder determinar la seva amplada per la raó que ja hem esmentat. Dintre del sector 1, el possible paviment PV03, integrat per les UEs UE137 i UE144, s'entregava al mur MR03, cobrint el mur MR02. La naturalesa poc homogènia i força disgregada del PV03 indueix a pensar que es podria tractar també d'un abocament de material. Tanmateix, la presència del FP06, excavat a partir d'aquest cota, vindria a confirmar la hipòtesi de sincronisme entre el MR03, el PV03 i el FP06 i, posteriorment, també del mur MR01.

Dins el sector 2, a la vertical del perfil de la banda Sud Est, es va documentar també un altre mur, d'escassa entitat, adossat a la cara visible del mur MR05. Es tracta del mur MR04, una estructura integrada per les unitats UE180 (morter de calç barrejat amb argila) i UE179 (parament de pedra). Es tracta d'una estructura aixecada amb pedres ben escairades de fins a tres filades conservades. Va ser seccionat (UE203) per construir l'envà modern (UE167). Es recolza directament sobre la UE182 i a la capa UE174, per sobre d'aquesta, no s'observava cap rasa de fonamentació, raó per la qual hem de pensar que tota l'estratigrafia per damunt de la UE182 és posterior al mur MR04, i aquest és posterior al mur MR05.



El mur MR05 (integrat pel parament UE185 i pel morter de calç UE186), esmentat ja, es trobava per sota del mur MR03, guardant una alineació perfecta amb aquell doncs, com ja hem dit, el segon es va construir aprofitant la presència del primer. Al igual que aquell, només vam poder documentar una de les seves cares, mentre que l'altra quedava amagada per sota del perfil. El seu recorregut i orientació coincidia perfectament amb la del mur MR03 i, per tant, també se li va entregar el mur MR01, posterior a aquests dos. A diferència del mur MR03, però, el mur MR05 no presentava una fonamentació més ampla que l'alçat i tot el parament conservat (aproximadament 1 m d'alçada) semblava cara visible, tot i que la part inferior presentava una més marcada irregularitat, per la qual cosa pensem que es tractaria de la seva fonamentació amb encofrat perdut. La rasa de fonamentació d'aquesta estructura (UE165), retallava les unitats UE182, UE191, UE188, UE189 i es recolzava sobre la UE190, la darrera unitat documentada que va quedar intacta a 7,18 msnm, cota final de l'obra. La rasa presentava espais buit i alguna acumulació de sediment argilós depurat, raó per la qual no es va numerar. Com hem vist, aquest mur és el més antic doncs se li entreguen els murs MR01, MR04 i queda cobert pel mur MR03. La seva tècnica constructiva i l'estratigrafia suggereixen que quan aquest mur es va construir, el nivell de circulació devia ser la UE182, cosa que explicaria que el mur MR04 s'hi construís poc temps després.

En aquest mateix sector, per sota de les canalitzacions CN01 i CN02 es va documentar un espai buit entre la part inferior de la CN01 i la UE133, el següent estrat a ser documentat. Com ja ha estat esmentat, la UE133 era un estrat llimós, molt fi, corresponent, probablement, a les partícules més fines de les filtracions d'aigua que van produir aquest buit les partícules més gruixudes de la qual eren la UE134, un estrat de poc més d'un centímetre de potència amb petits còdols i sauló de granulometria gruixuda. En aquesta banda del sector 2, la rasa de fonamentació de l'estructura de conducció d'aigua CN01 (UE109) havia tallat una part del mur MR01 però també havia afectat el farciment de la cisterna CS01. El primer estrat d'amortització d'aquesta estructura va ser la UE142, un estrat ataronjat i argilós amb presència de carbons, que s'entregava al mur MR01 i que cobria una capa de terra i sorra gruixuda de color marró clar amb forta inclusió de restes de morter de calç (UE146). La UE142 devia posseir una gran potència estratigràfica però la construcció de la CN01, primer i l'excavació d'un forat de pal en època contemporània (FP03) van endur-se bona part del sediment. De l'interior d'aquesta unitat es va recuperar un



fragment de servidora de pisa amb decoració en blau al·lusiva a l'ordre dels carmelitans descalços⁷, datable amb posterioritat a la *Reforma Teresiana* de 1582⁸, i alguns fragments de ceràmica de reflexos metàl·lics del tipus "pinzell- pinta", datables ja de, com a mínim, la segona meitat del segle XVI.

La UE146, el primer estrat d'amortització de la cisterna CS01, es recolzava directament sobre l'enlluït hidrofugant (bastant rudimentari) de morter de calç (UE155). De dintre d'aquesta unitat estratigràfica es va recuperar una moneda del període de la guerra dels Segadors, concretament, un Diner de coure de Lluís XIV encunyat el 1644 a Vic, a més de molta ceràmica comuna vidrada i d'un fons de plat de pisa blanca. Tot plegat, sembla que la cisterna va ser omplerta de terra en algun moment a partir de mitjans del segle XVII, potser una mica més tard, cap a finals del segle.

Pel que fa a l'enlluït de morter de calç de la cisterna, presentava les mateixes característiques tant a la part vertical com a la horitzontal, és a dir, uns 2 cm de gruix (com a molt) i un acabat de forma rudimentària. Amb tot, es tractaria d'un aïllament rudimentari però funcional per a aconseguir mantenir l'aigua estancada. Cobria un retall (UE156) que en aquesta banda del sector 2 també havia afectat la UE174, preexistent. Per tant, tota l'estratigrafia inferior a l'enlluït coincideix plenament amb la descrita anteriorment, sense cap presència d'estructures. En canvi, per sobre de la UE142, el segon estrat d'amortització de la cisterna, sí que podem parlar d'estructures. En concret, d'un forat de pal molt modern (FP03) (amb tota probabilitat del s XX) doncs els seu retall (UE135) arrenca immediatament per sota de la preparació de formigó del paviment en ús i va afectar els estrats UE120, UE119, UE112 i UE142. El seu farciment es va produir en diverses bossades sincròniques (UE136)⁹. Es tractava d'un gran forat de planta de tendència circular, d'uns 70 cm de diàmetre màxim i una fondària de uns 80 cm des de la boca, dintre del qual es va col·locar un pal de secció quadrada (ignorem el material) amb unes mides de 23 x 23 cm que va deixar un negatiu (UE141) a la terra que s'hi va afegir (UE140) per a subjectar-lo verticalment a

⁷ Constituïda per una representació esquemàtica del Mont Carmel amb forma de triangle isòsceles amb laterals còncaus, amb una estrella de sis puntes a la base, i al capdamunt del qual es troba una creu potada flanquejada per sendes estrelles de sis puntes. De Vicente recull d'altres exemples representats a peces de botica, datables de del s. XVIII on l'escut ja ha estat modificat amb els trets que encara es mantenen a l'actualitat (DE VICENTE 2002:61).

⁸ Fet a partir del qual s'afegeix la creu a l'heràldica de l'ordre, quedant l'escut sense creu per als carmelitans calçats (DE VICENTE 2002:64).

⁹ El farciment estava integrat per diverses aportacions sincròniques d'escassa entitat realitzades per encabir un pilar de secció quadrada, però es va donar un mateix numero a totes per tal de facilitar el registre i la interpretació.

la seva posició final. Un cop extret el pal, s'hi van abocar vàries pedres per anul·lar-lo i diferents capes de terra per anivellar. L'estrat UE140, el farciment/ subjecció del pal, era de naturalesa sorrenca i contenia alguns fragments de material constructiu, principalment teula, i sobretot, restes de morter de calç. També s'adossava al mur MR01 i s'estenia per sota del paviment en ús en direcció a l'exterior de la parada.

Per sota de la cisterna, ja descrita, es trobaven els estrats UE174, UE182, UE191, UE188, UE189 i UE190, documentats a tota l'àrea excavada de manera homogènia, la descripció dels quals ja ha estat realitzada.

Finalment, pel que fa a estructures de tipus arquitectònic, dintre del sector 3, al seu extrem Est, es va documentar un altre mur (MR06) amb planta escairada. Un dels seus extrems es ficava per sota del perfil del límit de l'excavació mentre que l'altre extrem, més llarg, s'estenia en direcció al mur MR05 quedant-se a uns 30 cm de distància amb l'extrem ben acabat, és a dir, que no va ser seccionat durant la construcció del MR05. El seu parament constava de dues parts clarament diferenciades, raó per la qual es va optar per fer servir un altre nomenclàtor per a la part superior (MR07). Primerament, la part inferior (MR06) bastida amb pedres de petites dimensions (UE195) lligades amb morter de calç (UE196) amb les juntes segellades (uns 30- 35 cm d'alçada i uns 35 cm d'amplada) i un enlluït intern de morter de calç (probablement amb intenció hidrofugant) d'aproximadament 1,5/ 2 cm de gruix (UE198). El farciment (UE197) de la seva de fonamentació (UE198) va ser abocat amb el morter del mur encara mordent perquè es va documentar amb una forta adhesió del sediment. Per a construir aquest mur, havien estat retallades les UEs 182, 191 i 188¹⁰, estrats que van donar restes de material antic (un fragment de ceràmica africana de cuina, forma Lamboglia 10A), probablement rodat donada la naturalesa fluvial dels estrats barrejat amb material vidrat comú. La base del mur es recolzava directament sobre la UE189, per sota d'aquelles, un estrat amb molta presència de petits nuclis de pedra i graves. Un cop col·locades les pedres, la rasa havia estat farcida per la UE197, un estrat argilós de color marró fosc. Cobrint parcialment aquest primer segment hi havia la UE182 que no va donar cap mena de material arqueològic. El denominat MR07 era, en realitat, una filada (conservada) de pedres de mitjanes i grans dimensions (UE205), adherides amb una argamassa argilosa (UE206), la construcció del qual va implicar retallar (UE207) una part del farciment de la rasa del mur MR06.

¹⁰ Aquesta unitat va donar, entre d'altres materials, 1 fragment informe de *dolium*, 1 fragment informe d'àmfora itàlica, 1 fragment informe d'àmfora africana i 1 possible fragment d'àmfora ebussitana Ramon PE-25.

Aparentment, es tractaria d'un mur afegit sobre l'estructura pre- existent i integrat a la funció final del conjunt com suggereix la presència d'un enlluït que cobreix els dos paraments, unificant la cara interna amb la intenció de generar un espai impermeable. Les dimensions i el tipus de mur (conservat), la presència d'un enlluït (UE198) i el sediment orgànic contingut al seu interior (UE193) indueixen a interpretar aquest mur com a restes d'una possible fossa sèptica. Descartem que es pugui tractar d'un pou perquè tant el mur MR06 com la UE193 continguda al seu interior es recolzaven directament sobre el nivell UE189, homogèniament documentat a tot l'interior del sondeig. En aquest punt, però, cal matissar la interpretació. L'excavació d'aquesta estructura va presentar alguns problemes arran de la seva afectació per la construcció de la cambra soterrània que va deixar la part alta d'aquest sector molt alterat. La interpretació que oferim en aquesta memòria es basa en la lògica estratigràfica i en la datació dels materials. La UE193, el dipòsit orgànic de l'interior de la fossa, contenia material vidrat, més modern que el material de les unitats exteriors (material romà rodats). Per tant, caldria pensar que l'estructura MR06 va ser excavada en algun moment del segle XV o XVI (potser funcionant amb el MR05), retallant tots els estrats exteriors, com a mínim, des de la UE182 i, posteriorment, va ser recrescuda amb el mur MR07. La UE193, per tant, ens data la fase de funcionament del MR07.

Cal assenyalar una dada que estimem interessant per a tenir en compte. El parament inferior del MR07, per cotes, sembla haver pogut funcionar amb la UE182, de igual forma que el mur MR04. D'altra banda, el tipus de parament, fet amb pedres de mitjanes dimensions, suggereixen que aquests podrien haver funcionat sincrònicament. Tanmateix, no tenim cap evidència de connexió física per a poder fer aquesta afirmació de forma definitiva. A més, la destrucció de la part superior del mur MR07 impedeix una interpretació més precisa.

Per acabar la descripció d'aquest sector, cal assenyalar la presència a la banda Nord, de la fossa FS01, un gran retall de planta semicircular (al menys la part documentada) que s'estenia cap a l'exterior del sondeig. El seu retall de planta circular (UE187), practicat a la UE182, havia quedat farcit per un estrat marró fosc, amb forta presència de carbonets (UE181). Podria, per tant, haver estat un retall contemporani als murs MR04 i al MR07, tot i que no hi ha una evidència determinant més enllà de la seva relació amb la UE182. L'estrat UE181 va donar material comú vidrat, un fragment de ceràmica pisa policroma de inicis del segle XVII, dos fragments de reflexos metàl·lics i un altre de blava catalana. Per tant, cal datar-lo immediatament anterior a la cisterna

Informe d'afectació arqueològica

Parada 233- (...) -272, Codi 114/18

Mercat de Sant Josep- La Boqueria, Barcelona



que, com veurem seguidament, creiem que podem datar amb precisió del 1620. Les obres de construcció de la cisterna (UE156) afecten clarament l'estructura FS01 preexistent, que no descartem pugui tractar-se del fons d'una sitja.

9. CONCLUSIONS

Aquesta intervenció ha permès la documentació de diverses estructures arquitectòniques corresponents a l'antic convent de Sant Josep, construït entre finals del segle XVI i principis del segle XVII i enderrocat definitivament l'any 1836. També s'han pogut documentar dues canalitzacions relacionades amb l'evacuació controlada d'aigües datables amb un *tpq* de 1836, data de l'enderrocament del convent, doncs havien estat bastides aprofitant les restes del mur parcialment desmuntat.

De la fase conventual, destaquen les troballes de dos murs bastits amb morter de calç blanca que retallaven nivells del s. XV i anteriors i que havien estat construïts l'un sobre l'altre (MR03 i MR05). El superior (MR03) estava associat a possibles nivells de circulació o abocaments amb materials del s. XV- XVI, com ara una rajola de vidrat blanc i decoració blava del tipus "raïm" (CIRICI i MANENT 1977:168).



Fragment de rajola blanca i blava amb decoració del tipus "raïm", s. XV- XVI (Foto: J. M. Gallego)

Destaca també la troballa parcial d'una gran cisterna d'aigua. La tècnica emprada per a construir-la és força rudimentària però plenament funcional. Aquesta cisterna cal posar-la en relació amb el sistema d'abastiment d'aigua per al regadiu dels horts que sabem existien a l'interior del convent, més que per a l'ús humà. per l'envergadura de l'obra, documentada (i deduïble), creiem que s'ha d'interpretar com la cisterna construïda a principis d'agost de l'any 1620 pel mestre de cases Cairó amb finançament de Josep Dalmau (1554-1633)¹¹ i que es trobaria a l'hort principal. De fet, es tractaria de la darrera obra sufragada per aquest mecenes i alhora protector de l'ordre dels carmelitans descalços abans de la seva mort l'any 1633 (NARVÁEZ 1994:7). La presència als estrats d'amortització d'un Diner de coure de Lluís XIV, encunyat a Vic l'any 1644 durant la Guerra dels Segadors (CRUSAFONT), d'un fragment d'escudella de pisa de Barcelona amb decoració al·legòrica a l'ordre dels Carmelitans descalços, de mitjans del segle

¹¹ "[...] A 8 d'Agost 1620 a mestre Cairó mestre de cases per la semana ell y un manobra treballarem a St. Joseph per la cisterna [...]" ACA, "Monacals-Hisenda", vol. 3446, Llibre quart de M. Josep Dalmau Doctor de la Real Audiencia, fol. 61v.

XVII suggereixen, a priori, que aquesta estructura ja no estaria en ús en aquell moment, tot i que creiem que es tractaria, en realitat, d'un abocament molt posterior. A més, també s'han documentat alguns fragments de ceràmica pisa decorada amb reflexos metàl·lics amb la tècnica del "pinzell- pinta", dada que confirma les queixes que va aixecar la presència d'objectes "llustrosos" per part d'algunes autoritats de l'ordre, com ara Fray Diego de la Presentación que a mitjans del segle XVII escrivia: "[...] *en algunos conventos usan el refectorio de vedriado curioso, en unas partes dorado (reflexos metàl·lics?), y en otras pintado (blau?), lo cual es contra la ley, que manda que usemos del vedriado más baso [...]*"¹².

Pel que fa a l'heràldica del fragment ceràmic, pot oferir-nos valuosa informació. El blasó relatiu a l'ordre dels carmelitans del fragment ceràmic recuperat, encara que incomplet, presenta algunes similituds estilístiques amb un fragment recuperat a la parada 579- 610¹³. Totes dues ostenten detalls divergents que no apareixen a la versió del principis del segle XVI ni a la de principis del segle XVIII: dues estrelles de vuit puntes flanquejant la creu potada del Mont Carmel i la posició centralitzada de la tercera ocupada per una estreta orla. Aquest darrer element, podria al·ludir al motiu



Fragment de pisa decorada en blau amb l'escut (incomplet) de l'ordre dels Carmelitans Descalços recuperada en la present intervenció. (Foto: J. M. Gallego)

orlat present a l'escut original de l'ordre, de 1499, aparegut per primera vegada al llibre *La vida de San Alberto de Sicilia* de fray Juan María de Novalaria, fent al·lusió a la flama de la fe cristiana.

Tenint en compte tot l'exposat, creiem que es tracta d'una representació que cal ubicar cronològicament amb posterioritat a la *Reforma Teresiana* de l'any 1562, moment a partir del qual s'hi afegeix la creu al Mont Carmel (DE VICENTE 2002:64), i finals del segle XVII, moment a partir del qual ja apareix una estrella en comptes de l'orla. El mateix De Vicente recull exemples representats a peces de botica, datables del s. XVII i XVIII on l'escut ja ha estat modificat amb els trets que encara es mantenen a l'actualitat, entre els quals destaca la presència d'una tercera estrella a la base del Mont Carmel (DE VICENTE 2002:61).

¹² Fray Diego de la Presentación (1657): *Actas y advertencias para los religiosos carmelitas descalzos*.

¹³ GALLEGO 2018, memòria inèdita (Codi 016/18)

Aquest material fa pensar en una amortització de la cisterna d'aquest moment, la qual cosa, si la cisterna és la construïda al 1620, implicaria que va tenir una vida de poc més de mig segle, com ja hem vist. Tanmateix, creiem que es tracta, molt probablement, d'un estrat generat per l'abocament i degradació de restes de material constructiu i ceràmic més antic, procedent d'un altre lloc, un cop la cisterna va ser abandonada, potser durant les obres d'enderrocament, per a anivellar el terreny. Això és el que suggereix també la gran potència dels estrats de farciment de la cisterna, amb tota probabilitat realitzats



A l'esquerra, heràldica dels Carmelitans Descalços de 1499 segons *La vida de San Alberto de Sicilia* de fray Juan María de Novalaria. Al centre, fragment d'escudella de pisa blava catalana amb escut al·legòric a l'ordre aparegut l'any 2018 a la parada 579- 610 (Foto: J. M. Gallego). A la dreta, escut heràldic de l'ordre Carmelitana a l'actualitat.

en un mateix moment.

A la intervenció duta a terme per l'empresa ÀTICS, SL a la parada adjacent 145-146-147-180-181-182 l'any 2008 es va destapar la continuació de la cisterna, en aquest cas, sembla que sense cap associació a estructura muraria. Per tant, hem de deduir que el potent mur MR01 desapareix abans d'arribar a aquesta parada o bé va quedar fora del sondeig, doncs no s'esmenta a la memòria (SAYOS 2010)¹⁴.

¹⁴ Codi MHBA 028/08

Obeïnt tot el que hem exposat, creiem que aquest dipòsit o cisterna ha de ser una altra diferent als esmentats a l'inventari realitzat per Bernardo Aguador y Juan Maymó l'any 1835¹⁵ i recollit per Gras i Borrell (2004:69), i que, ha de ser una altra diferent de l'esmentada per Barraquer posteriorment per un testimoni oral recollit per Gaietà



Imatge de la intervenció a la Parada 145 [...] 182. Al tall estratigràfic es pot apreciar una fina línia de color blanc que podria correspondre a l'enlluït de calç hidrofugant de la cisterna CS01. A la cantonada inferior dreta, s'observen les restes d'un possible mur. (Foto: ATICS, SL)

Barraquer doncs, segons esmenta, aquesta es trobava a prop del claustre al segle XIX i encara estava en ús¹⁶. El claustre, segons aquest mateix autor, es trobava “*Al lado del Evangelio del templo, ó sea á su Mediodía [...]*”, és a dir a sud de l'església i, per tant, allunyat de les restes exhumades durant aquesta intervenció.

¹⁵ “[...] *Un huerto unido al convento, con un algive grande, agua de pila, y un cuarto unido a él con varios árboles frutales, y un emparrado. Otro ¿? pequeño llamado el huerto fondo, con una máquina para sacar agua, o sea bomba de bronce, y un algive con su grifo de bronce [...]*” (Artículo 1º, ACA, Monacales-legajos pequeños de Hacienda, leg. 270, 6 f) (la negreta és nostra).

¹⁶ “[...] *uno de los indicados testigos ancianos, hijo del hortelano del convento, me aseguraba que la cisterna no se hallaba en el mismo claustro, sino cerca de él.*” (BARRAQUER 1906:477)

Al mig del sondeig destaca la presència d'un potent mur de més d'un metre d'amplada molt ben escairat (obra, en aquesta ocasió d'un mestre donada la seva pulcritud i excel·lent acabat) que per un extrem s'adossa perpendicularment a dos murs sobreposats pre-existents (que no van poder ser documentats totalment) i per l'altre es perd per sota del nivell de circulació en ús. L'execució de l'obra i l'observació de la seva fàbrica permet deduir que la planificació de la construcció ja preveia la presència d'una cisterna associada. D'altra banda, l'entitat d'aquest mur suggereix que es tractaria d'un mur de descàrrega o de tanca, detall que, afegit al fet que s'entregui a dos murs pre-existents superposats entre si, suggereix una reforma o modificació dintre de la qual caldria ubicar la cisterna, construïda en aquest mateix moment. És a dir, que la construcció de la cisterna és del tot inassociable de la construcció del mur i per tant, si acceptem que la cisterna va ser construïda l'any 1620, aquest mur ha de tenir exactament la mateixa cronologia.

Creiem que el mur correspondria a la potent estructura que separava el jardí del noviciat, ubicat per aquesta zona segons la descripció de Barraquer (1905: 447), del jardí de l'immoble nº5 del Carrer del Carme, propietat del Sr. Grases el qual, segons descriu Barraquer, tenia "[...] *cerca de unos tres palmos de grossor por unos ocho de altura, y esta circunstancia es digna de notar porque por este muro en la nefasta noche del incendio de 1835 huyó la Comunidad.*" (BARRAQUER 1905: 447-448). Si obeïm aquesta hipòtesi, els murs MR03 i MR05 han de ser anteriors a aquesta data i, probablement, formarien part de les primeres fases de construcció del convent, entre 1586 i 1605. Fins i tot, seria possible que fossin els murs de l'esmentat noviciat.



Proposta de ubicació del mur MR01 dins el sector del noviciat. A l'esquerra, plànol de Barcelona datat de 1891, còpia d'un exemplar anterior a 1836, doncs encara existeix el convent. A la dreta, plànol de 1680. Arxiu Històric Municipal de Barcelona.

Dos murs més d'escassa entitat han estat documentats també (MR02 i MR04), corresponents a una fase anterior a la cisterna, però posteriors als murs de morter de



calç (MR03 i MR05) als quals s'entregava també el mur MR01 i que cal, per tant, assimilar a algun tipus d'obra menor dintre del monestir, com també ho suggereix la utilització com a argamassa de morter empobrit amb argila. Probablement, obres dutes a terme pels propis frares, els quals sabem que solien desenvolupar algunes reformes menors. També s'ha pogut documentar una altra estructura definida per dos murs sobrepassats (MR06 i MR07) que creiem cal associar a la recollida i d'aigües residuals la qual podria correspondre a alguna fase indeterminada de la vida del convent. Malauradament, en aquest cas, no tenim cap evidència material que permeti associar-lo físicament a l'edifici religiós doncs tota l'estratigrafia que cobria aquesta estructura va ser completament destruïda durant la construcció a finals del segle XIX d'un espai de magatzem per a la parada i l'únic estrat d'amortització posterior documentat va donar material vidrat comú barrejat amb material d'època romana.

Finalment, i per sota de les estructures documentades, s'ha accedit a una estratigrafia intacta corresponent a avingudes d'aigua i dipòsits naturals que han donat material antic amb evidents mostres de desgast per rodament i abrasió, raó per la qual ha de tractar-se de material procedent d'algun lloc diferent del seu punt de documentació arqueològica, com és habitual al subsòl d'alguns barris de Barcelona com ara el Raval, Ciutat Vella o el Gòtic.

En qualsevol cas, en no poder obrir en extensió i en no poder documentar les evidències en la seva totalitat i complexitat, esdevé difícil un interpretació de conjunt més precisa, més enllà del que ja ha estat esmentat. Tampoc ha estat possible situar-les al plànol datat de 1680 conservat a l'Arxiu Històric de la Ciutat de Barcelona (Llibre de Deliberacions, 1680, fols. 226v-227r.) tot i haver elaborat una planta amb totes les estructures descobertes a les intervencions dutes a terme al mercat¹⁷. Només amb futuribles intervencions es podrà ampliar el corpus de dades arqueològiques sobre el desaparegut Convent de Sant Josep les quals, combinades, amb la documentació cartogràfica, permetran definir estances, usos i límits.

¹⁷ Informació extreta d'ALCUBIERRE 2002, ARIAS 2008a i 2008b, CABAÑAS 2018, GALLEGO 2018a i 2018b, JUAN 2008 i 2016, ORRI 2012, PLANS 2010, SÁNCHEZ 2011 i SAYOS 2010.

BIBLIOGRAFIA

- ALCUBIERRE, D. (2002): *Memòria de la intervenció arqueològica als Porxos del Mercat de la Boqueria (Barcelona, Barcelonès)*. Agost- novembre de 2002, Codi Servei d'Arqueologia de Barcelona 076/02, <http://cartaarqueologica.bcn.cat/394> (Darrera consulta 03/06/20), 118 pp.
- ARIAS, L. (2008a): *Memòria de la intervenció arqueològica efectuada a la Plaça de Sant Josep- Mercat del a Boqueria. Parades 245-247, 258,259.* (Barcelona, Barcelonès). Codi MHCB 087/06. <http://cartaarqueologica.bcn.cat/300> (Darrera consulta 03/06/20).
- (2008b): *Memòria de la intervenció arqueològica efectuada a la Plaça de Sant Josep- Mercat del a Boqueria. Parades 612-622 i 623-624.* (Barcelona, Barcelonès). Codi MHCB 131/06. <http://cartaarqueologica.bcn.cat/459> (Darrera consulta 03/06/20)
- BARRAQUER, C. (1906): *Las casas de religiosos en Cataluña durante el primer tercio del siglo XIX*, Cap. XVII, Imprenta Francisco J. Altés y Alabart, Barcelona.
- CABAÑAS, N. (2018): *Intervenció arqueològica a la Plaça de Sant Josep. Mercat de la Boqueria- parades num. 159- 168*, Codi Servei de'Arqueologia de Barcelona 007/18, <http://cartaarqueologica.bcn.cat/4136> (Darrera consulta 03/06/20), 21 pp.
- CASASAYAS, F. (1986): *El desaparegut convent de Sant Josep dels Carmelites Descalços a Barcelona. Obres i transformacions arquitectòniques*», *D'art*, [en línia], 1986, Núm. 12, p. 299-05, <https://www.raco.cat/index.php/Dart/article/view/100175> (Darrera consulta: 09-09-2020).
- CIRICI, A., MANENT, R. (1977): *Ceràmica catalana*, ed. Destino, Barcelona, 487 pp.
- CORTÉS, L. (2015): *Construcciones Históricas. La construcción entre el Renacimiento y el siglo XIX*, ed. Universitat Politècnica de València, 130 pp.
- DE VICENTE, J. V. (2002): *Boticas monásticas, cartujanas y conventuales en España*, TresCtres, 327 pp.
- GALLEGO, J. M. (2018a): *Memòria de la intervenció a la parada 579- 610 del Mercat de la Boqueria (Codi 016/18)*. Servei d'Arqueologia de Barcelona. Memòria inèdita.
- (2018b): *Memòria de la intervenció a la parada 680 del Mercat de la Boqueria (Codi 078/18)*. Servei d'Arqueologia de Barcelona. Memòria inèdita.
- GIRONÈS, J. (2007): *Obres en pedra en sec: elements característics*, a Casas, P. (dir.): *Pedra seca a les comarques de Tarragona. Patrimoni i paisatge*, Diputació de Tarragona, pp. 12- 25.



- GRAS, M., BORRELL, A. (2004): *Instrucció breu i útil per los cuiners principiants segons lo estil dels carmelites descalços. Receptari de cuina conventual del segle XVIII*, Col. Serra d'Or, Publicacions de l'Abadia de Montserrat, 272 pp.
- JUAN, LL. (2008): *Memòria de la intervenció arqueològica preventiva efectuada a la Plaça de Sant Josep (Mercat de la Boqueria, Parades 431-434)*, Codi MHCB 074/07, <http://cartaarqueologica.bcn.cat/523> (Darrera consulta 03/06/20), 28 pp.
- (2016): *Memòria de la intervenció arqueològica preventiva a la Plaça de Sant Josep (Mercat de la Boqueria, Parades 512-513514-517) (Districte de Ciutat Vella, Barcelona)*, Codi Servei d'Arqueologia de Barcelona 001/14, <http://cartaarqueologica.bcn.cat/3725> (Darrera consulta 03/06/20), 63 pp.
- NARVÁEZ, C. (1994): *Josep Dalmau, promotor dels convents de Carmelites descalços de Barcelona*, *Analecta Sacra Tarraconensia*, Revista de Ciències Històrico- Eclesiàstiques, Vol 67/1, pp 589- 597.
- (2000): *El tracista Fra Josep de la Concepció i l'arquitectura carmelitana a Catalunya*; Tesi doctoral dirigida per Marià Carbonell i Buadas, Departament d'Art, Facultat de Filosofia i Lletres, Universitat Autònoma de Barcelona.
- NASARRE, (2011): *Mercat de la Boqueria*, Anuari d'arqueologia i patrimoni de Barcelona 2010. MUHBA, Institut de Cultura, Ajuntament de Barcelona, p. 103.
- ORRI, E. (2012): *Memòria de la intervenció arqueològica preventiva efectuada a la Plaça de Sant Josep- Mercat de la Boqueria, Parada 691-693, 697-699, 700-702* (Ciutat Vella, Barcelona), Codi del Servei d'Arqueologia de Barcelona 082/11, <http://cartaarqueologica.bcn.cat/3520> (Darrera consulta 03/06/20), 25 pp.
- PLANS, J. (2010): *Memòria de la intervenció arqueològica preventiva efectuada a la Plaça de Sant Josep – Mercat de la Boqueria, Parada 738* (Ciutat Vella, Barcelona). Codi MHCB 005/10, <http://cartaarqueologica.bcn.cat/3124> (Darrera consulta: 03/06/20), 31 pp.
- SÁNCHEZ, J. (2011): *Memòria de la intervenció arqueològica a la Plaça de Sant Josep, Barcelona*. Codi Servei d'Arqueologia de Barcelona 076/09. <http://cartaarqueologica.bcn.cat/3048> (Darrera consulta 03/06/20), 39, pp.
- SAYOS, C. (2010): *Memòria de la intervenció arqueològica preventiva efectuada a la Plaça de Sant Josep (Mercat de la Boqueria, Parades 145-146-147-180-181-182)*, Barcelona, Codi MHBA 028/08, <http://cartaarqueologica.bcn.cat/2884> (Darrera consulta 03/06/20), 22 pp.
- SUBIRATS, M. (2007a): *La pedra, matèria primera*, a Casas, P. (dir.): *Pedra seca a les comarques de Tarragona. Patrimoni i paisatge*, Diputació de Tarragona, pp. 26- 27.
- (2007b): *Els treballadors de la pedra*, a Casas, P. (dir.): *Pedra seca a les comarques de Tarragona. Patrimoni i paisatge*, Diputació de Tarragona, pp 28-35.

Informe d'afectació arqueològica

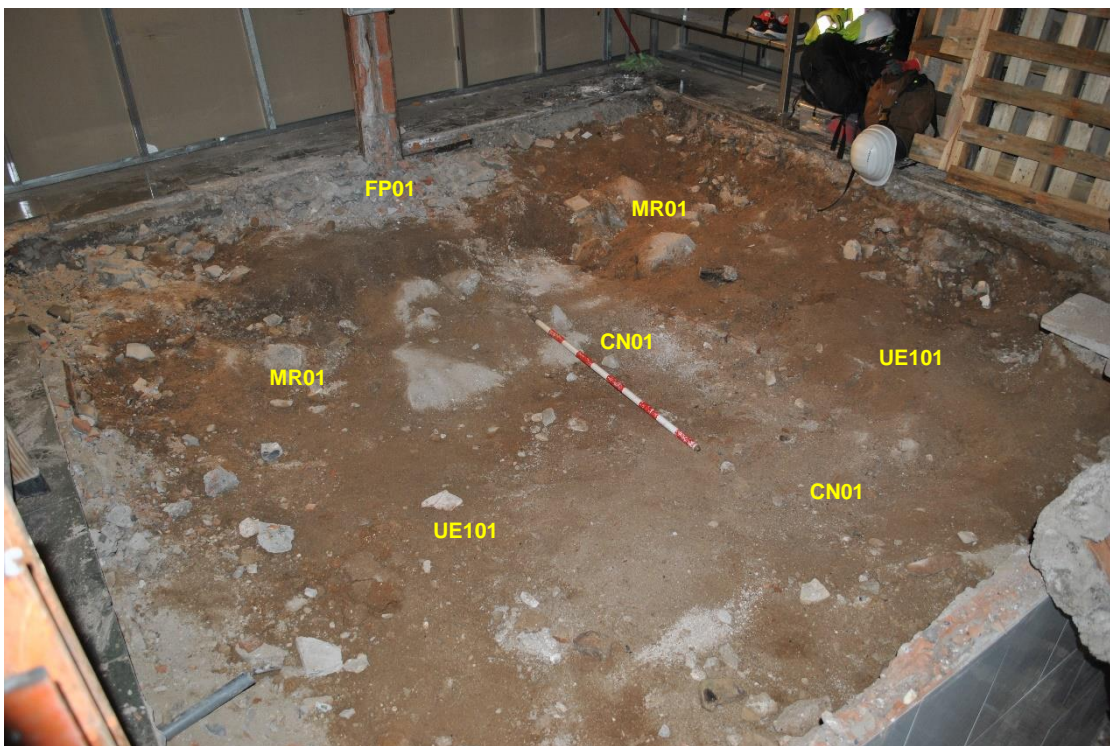
Parada 233- (...) -272, Codi 114/18

Mercat de Sant Josep- La Boqueria, Barcelona

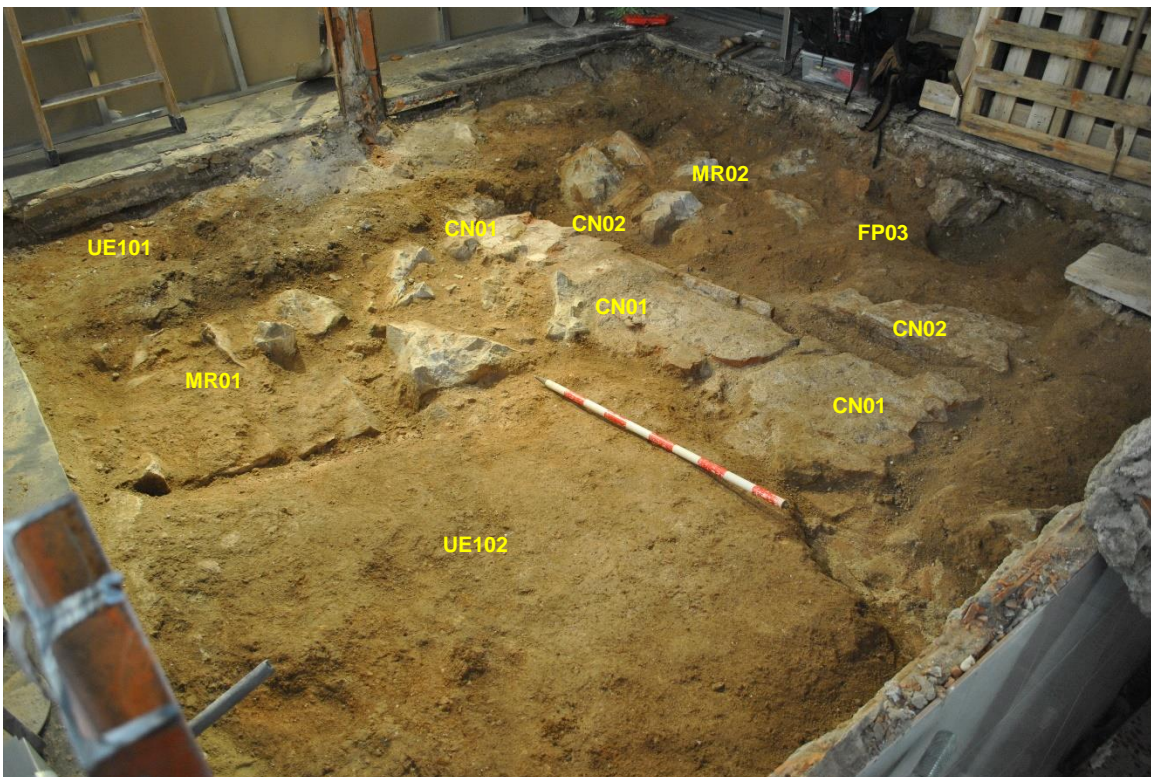
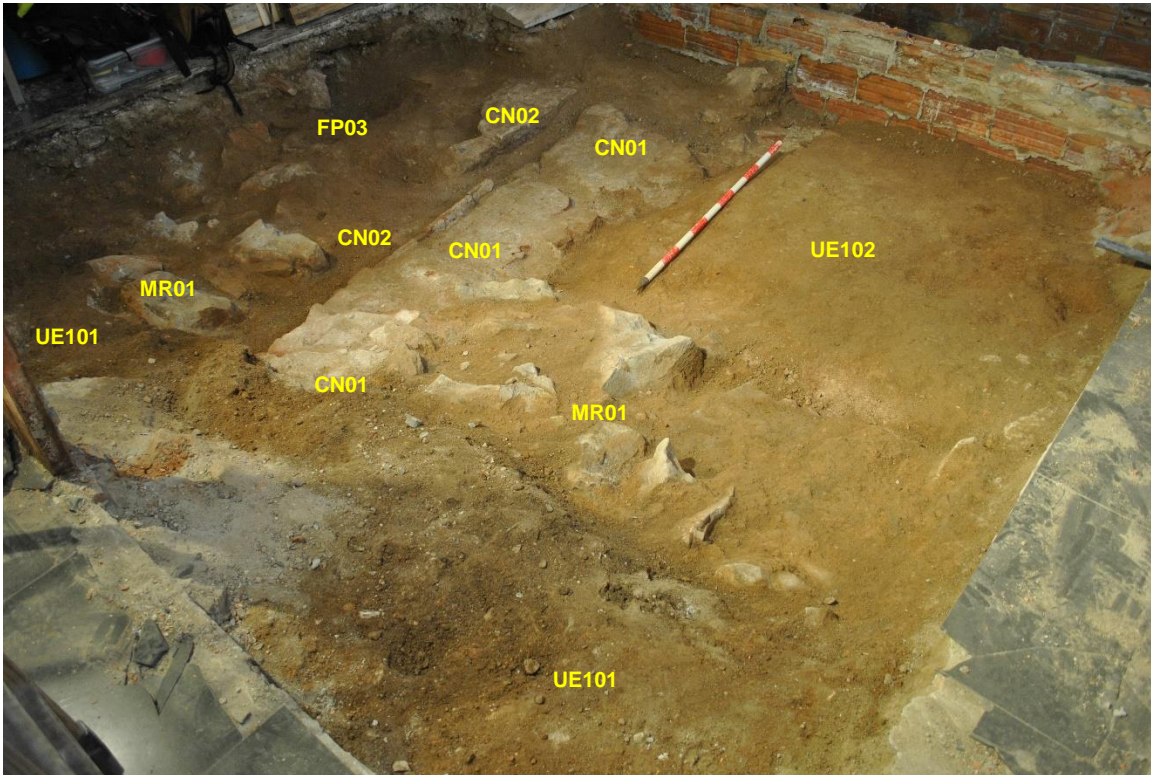


- VILA, P. (1983): *La circulació de les aigües del Pla de Barcelona en el passat*, Revista Ciència 3/ 285, Barcelona, pp. 20- 23.
- *Libre de Memorias de cosas particulares del Senyor Don Joseph Dalmau fundador del convent de Nostra Senyora de Gracia de Carmelitas Descalzos fora los murs de Barcelona*, ACA, Monacals procedent d'Hisenda, ms. 1939.

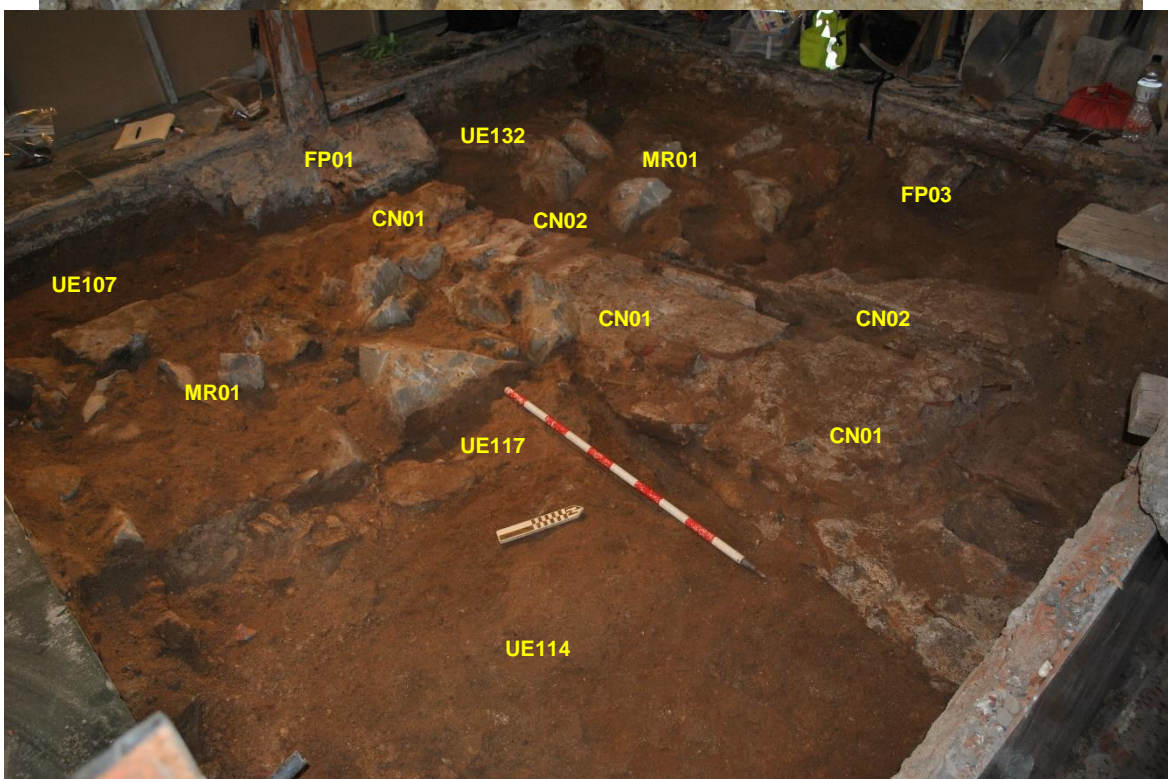
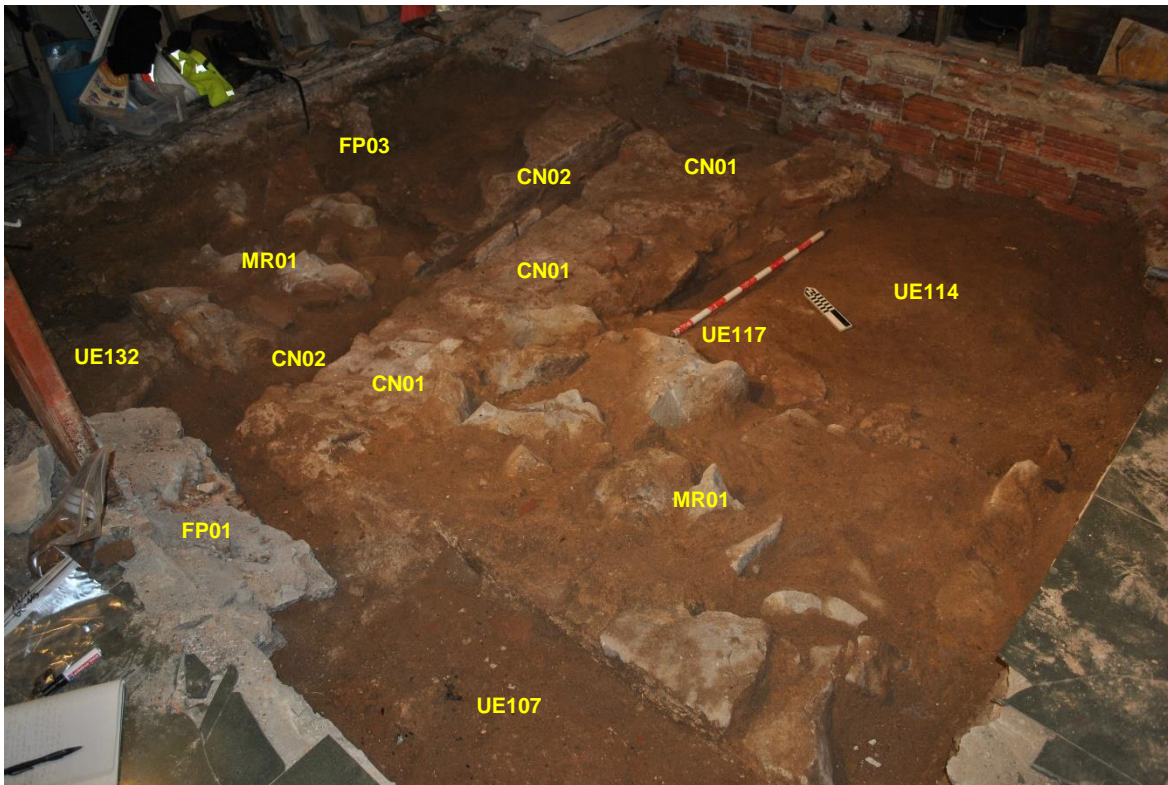
ANNEX I. FOTOGRAFIES



Inici de la intervenció vist des del Sud Oest (dalt) i des del Sud Est (baix). La UE101 ho cobreix tot. S'intueixen algunes de les estructures.



Mateixes perspectives que les anteriors. Comencen a definir-se clarament les estructures i a aflorar l'estratigrafia inferior, com ara la UE102, al Sud Est.



Estratigrafia un cop retirada la UE101 des del Sud Oest (dalt) i des del Sud Est (baix).



El mur MR01 vist des del Sud. Al mig del seu traçat s'observa com la CN01 i CN02 el tallen perpendicularment.



Cara oriental del mur MR01. S'observa clarament l'encaix solidari de la cisterna al seu fonament i el reforç de la filtració al centre. A l'esquerra, el mur MR05

MR01

CS01

MR03

MR01

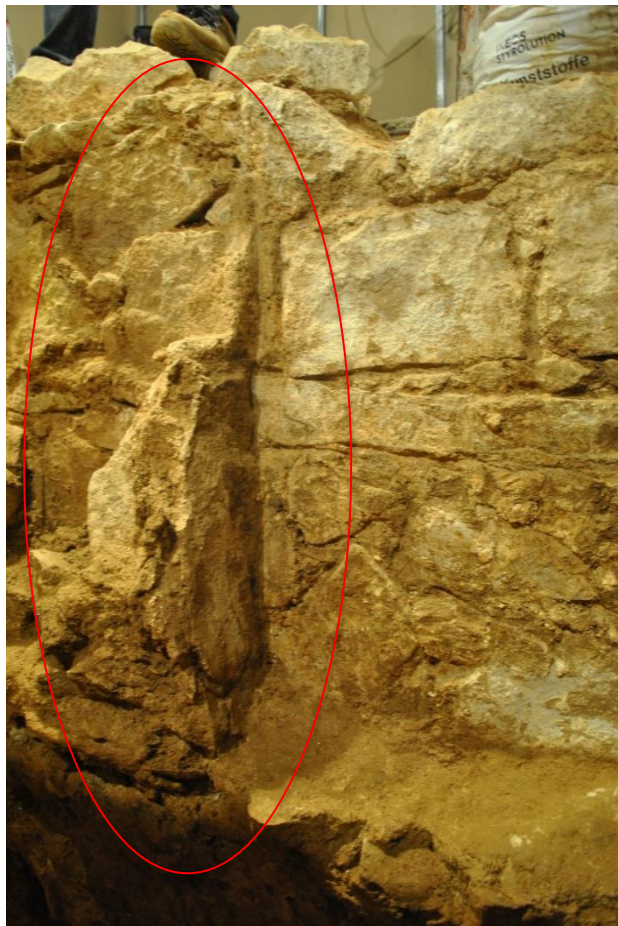
UE190

MR01



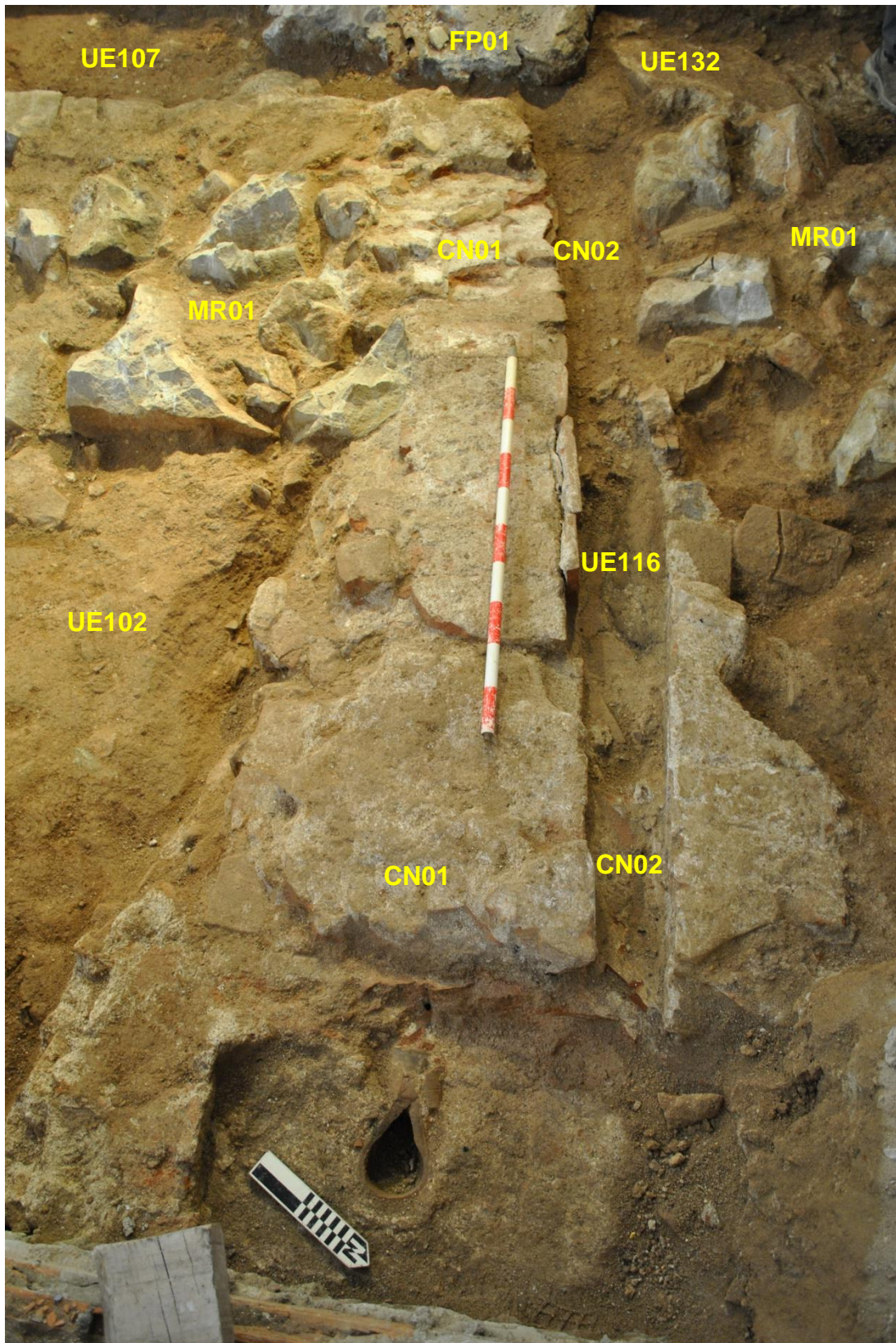


Secció del mur MR01 després de la seva destrucció. A la part inferior dreta s'observa el recreixement de la fonamentació per a instal·lar la cisterna CS01.

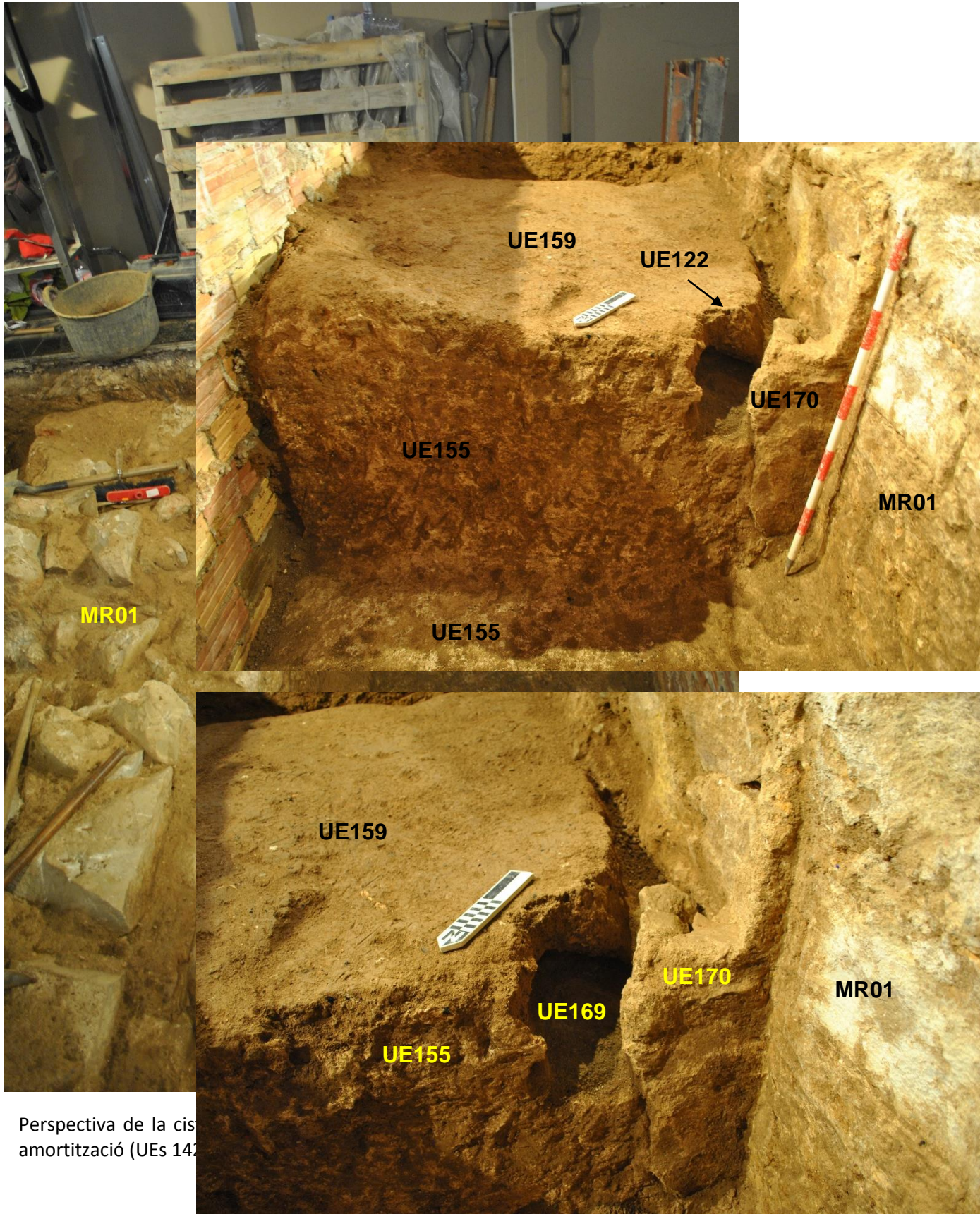


A dalt, detall de l'entrega del mur MR01 a la fonamentació i parament aeri (escairada i més estreta) del mur MR03. Cal destacar la coincidència de cota dels paraments aeris de les dues estructures.

A l'esquerra, detall de la reparació de la filtració de la cisterna (UE170) perfectament integrada al mur MR01 i recolzada sobre l'eixamplament de la fonamentació del fons de la cisterna CS01 un cop eliminada l'estratigrafia inferior.

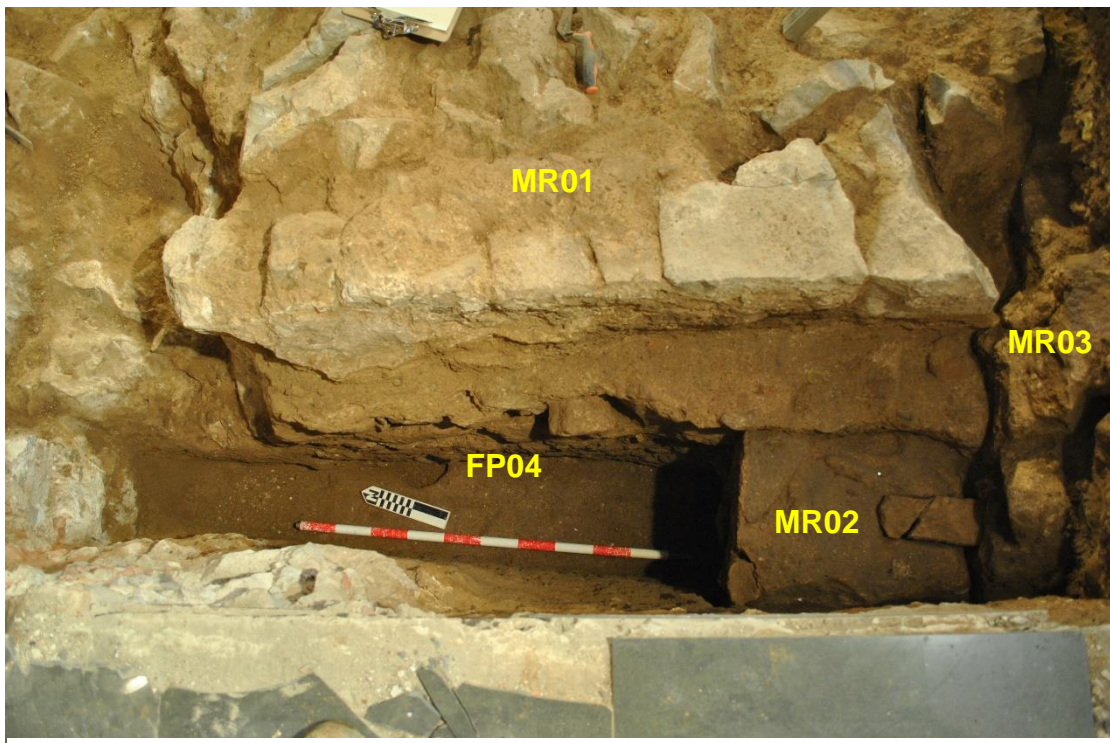
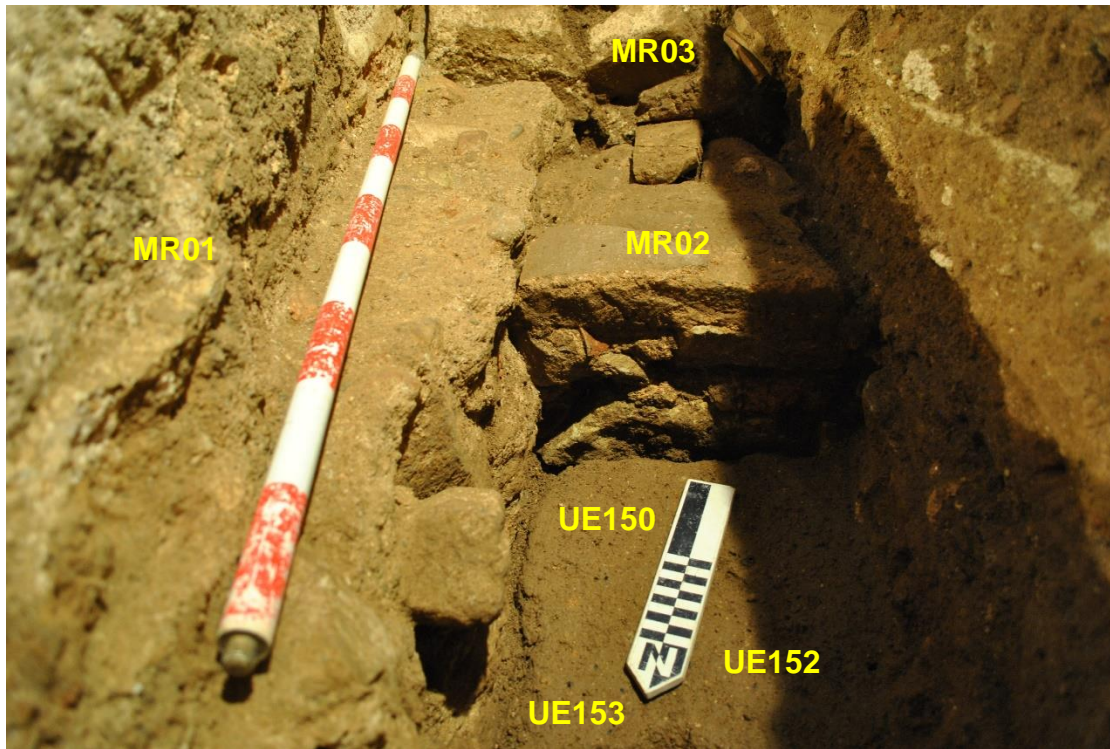


Les canalitzacions CN01 (esquerra) i CN02 (dreta) travessant el mur MR01



Perspectiva de la cisterna amortització (UEs 142)

A dalt, l'enlluït de morter de calç (UE155) de la cisterna CS01 recolzada sobre la UE159. A l'esquerra, es pot observar la gran esquerda generada per la filtració d'aigua que va provocar la construcció de la reparació UE170, de la qual tenim un detall a la imatge inferior.



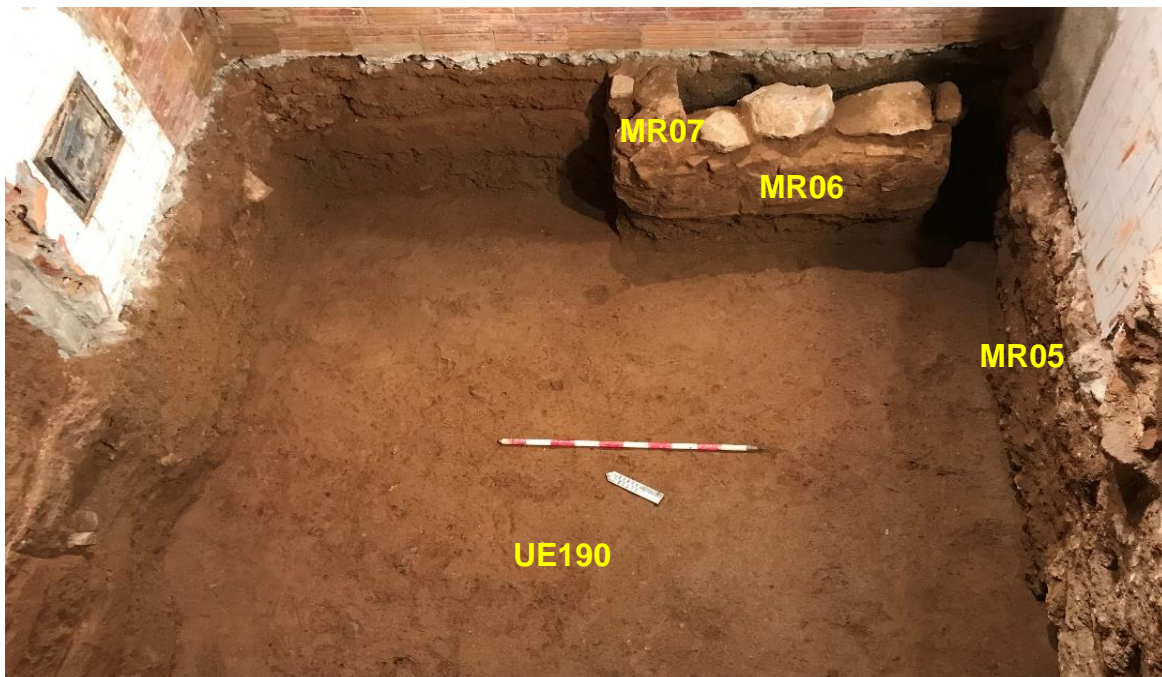
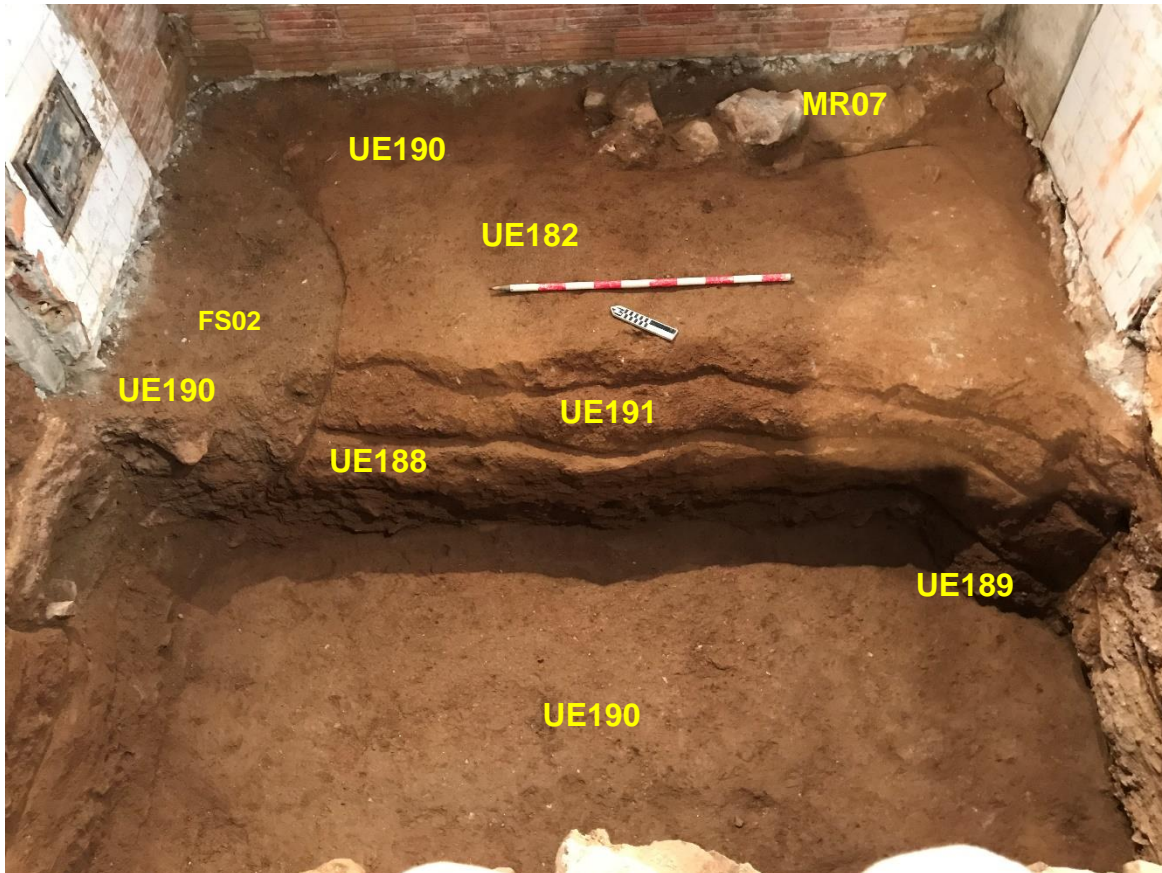
El mur MR02 a la banda occidental del mur MR01 i la seva relació amb el mur MR03 i el forat de pal FP04.

Informe d'afectació arqueològica
Parada 233- (...) -272, Codi 114/18
Mercat de Sant Josep- La Boqueria, Barcelona

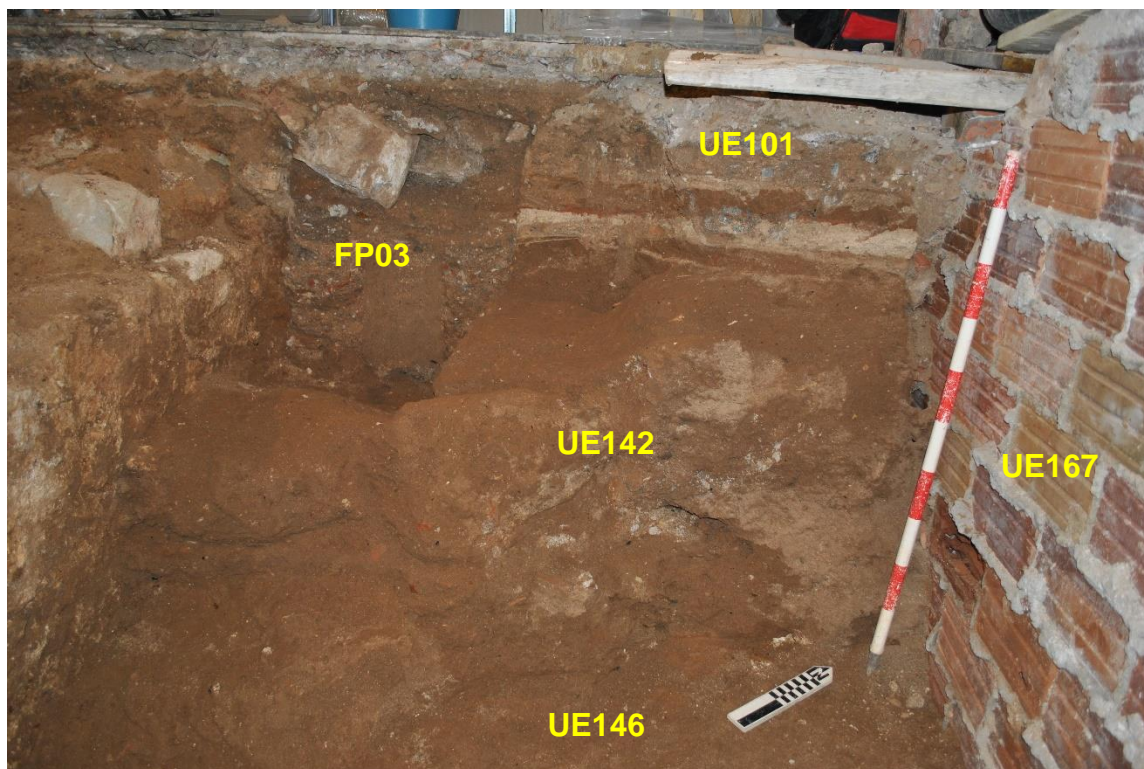




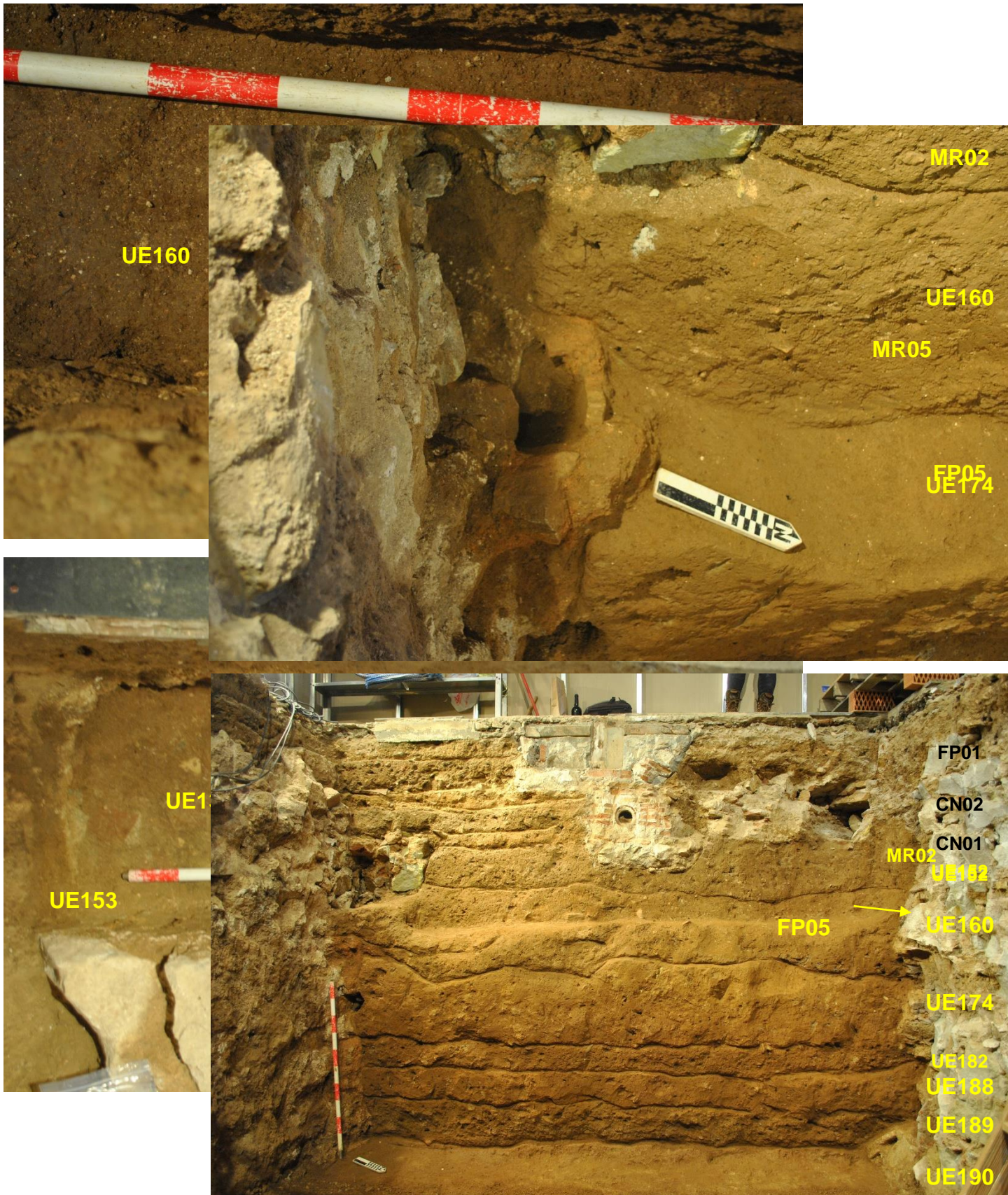
Interrelació dels murs MR01, MR03, MR04 i MR05 a la banda oriental del mur MR01, vist des del Nord.



El Sector 3, vist des de l'Oest, un cop desmuntat l'envà del s. XX (UE167) i la seva solera de formigó (UE183). A dalt, a l'esquerra, es pot apreciar la FS02 amb el seu retall (UE187) i el seu farciment (UE181). A baix, estratigrafia esgotada i els murs MR06 i MR07 (escapçat).



A dalt, el forat de pal FP02 excavat a la UE159 i adossat al mur MR01, per sota de la canalització CN02. A baix, el forat de pilar FP03 dins la seva estratigrafia contextual, la UE142 i la UE146, dintre de la cisterna CS01 (les UEs 112, 119 i 120, amb escassa entitat, cobreixen a la dreta de la imatge la UE142).

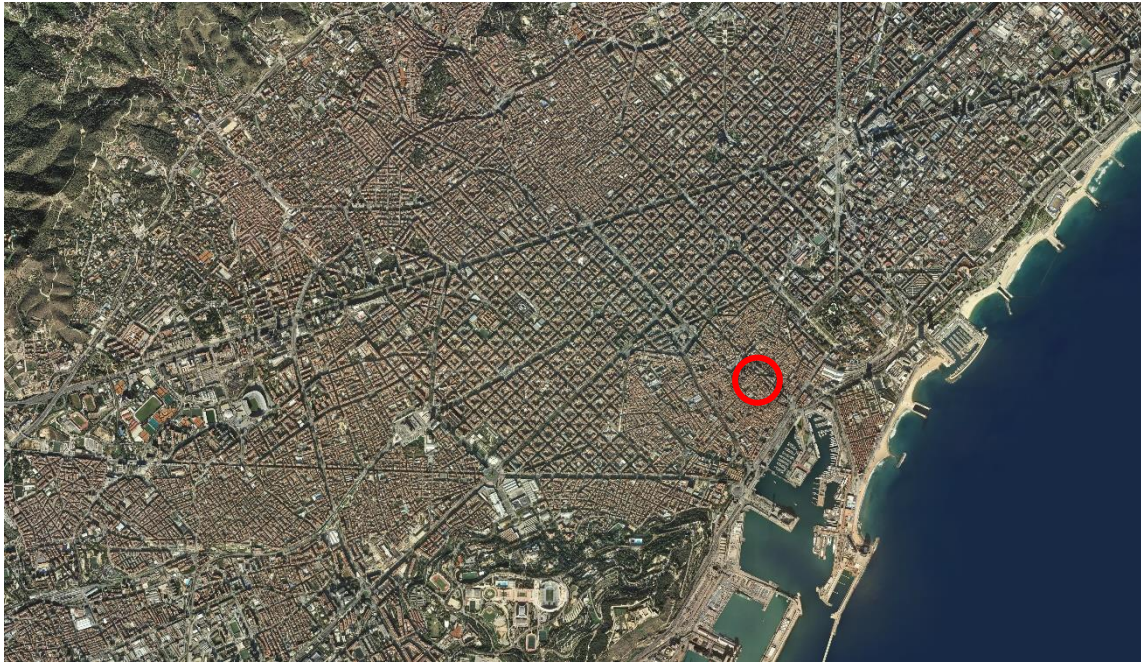


A dalt, detall de la boca amb morter de calç empobrit del forat de pal FP05 adossat al mur MR05. A baix, perfil Oest de la intervenció amb la ubicació del forat de pal FP05, per sota del mur MR02.



A dalt, perspectiva des de l'Est de la intervenció a cota d'afectació d'obra. A baix, perspectiva superior des de l'Oest.

ANNEX II. PLANIMETRIES



Localització del Mercat de Sant Josep dins la trama urbana de la ciutat de Barcelona (Institut Cartogràfic i Geològic de Catalunya (ICGC), ortofotos 2016)

